

# لررراء يدوم



الطاقة المولدة  
(جيجا واط ساعة)



أنشطة الإستدامة  
(ريال عماني)



فاقد توزيع  
الكهرباء (%)



نبذة مختصرة  
عن أداء المجموعة خلال  
الفترة ٢٠١٤-٢٠١٥

إجمالي الإيرادات  
(ريال عماني)

١,٠٩٨ مليار



إجمالي عدد  
الموظفين

٢,٨٩٢



إجمالي عدد  
المشتركين

١,٠٠٥,٥٩١

٢٠١٥

٢٠١٤

إجمالي الإيرادات  
(ريال عماني)

٨٠٦ مليون



إجمالي عدد  
الموظفين

٢,٨٢١



إجمالي عدد  
المشتركين

٩٣٢,٢٠٨

المياه المشتراه  
(مليون متر مكعب)

٢٠٩ ٢٤٦,٥

إمدادات الكهرباء  
(جيجا واط ساعة)

٢٨,٧٢٧ ٢٥,١٢١

الطاقة المشتراه  
(جيجا واط ساعة)

٢٨,٧٩٠ ٢٥,٠٩٠

# فهرس المحتويات

٦	كلمة الرئيس التنفيذي لمجموعة نماء
١٠	نبذه عن مجموعة نماء
٢٦	نبذه عن التقرير
٤٠	المساهمة في تنمية الإقتصاد العماني
٧٢	المجتمع
٩٨	البيئة
١٠٨	قاموس المصطلحات
١١٠	ملحق المبادرة العالمية لإعداد التقارير

قيام العديد من موظفينا بالمشاركة في العمل التطوعي كجزء من شراكتنا مع الشبكة العمانية للمتطوعين "تعاون" ومؤسسة إنجاز عمان لتطوير ريادة الأعمال في السلطنة.

تم تشجيع موظفي المجموعة أيضاً على طلب الحصول على تمويل للمشاريع المستدامة لتعزيز كافة الأنشطة التي تأتي تحت الركائز الاجتماعية والإقتصادية والبيئية، وقد دعم الصندوق مبادرات بنجاح، الأولى لتعزيز الصحة وممارسات السلامة في المنازل في ولاية بوشير وعرفت المبادرة باسم مشروع "بيتي آمن"، والأخرى لتعزيز الاستدامة خلال شهر رمضان المبارك تحت مسمى "نماء وإبتسامه".

وكريزة أساسية لإستراتيجيات المجموعة، يعمل فريق الموارد البشرية على إنجاز برنامج "همم" والذي يُعنى بتقديم إطار متكامل لإدارة المواهب ويشمل: إدارة الأداء، الكفاءات، الإحلال الوظيفي، برنامج صقل مهارات الموظفين ذوي الإمكانات العالية (رواد) ، والنظام الآلي لإدارة الموارد البشرية.

#### الأداء المالي والتشغيلي للمجموعة

سجلت مجموعة نماء تحسناً ملحوظاً في الأداء المالي والتشغيلي في العامين الماضيين من خلال زيادة أصول التوزيع والنقل، فضلاً عن قيامها بتوصيل الكهرباء إلى عدد كبير من المشتركين وتغطية مناطق جغرافية جديدة على خلفية النمو السكاني الذي تشهده السلطنة، وبلغت نسبة إيرادات التشغيل الإجمالية للمجموعة ٣٦٪ أي ٨٠٦ مليون ريال عماني في عام ٢٠١٤ إلى ١,٠٩٨ مليار ريال عماني في عام ٢٠١٥، كما زادت قاعدة المشتركين بنسبة ٧٪ مقارنة بعام ٢٠١٤ لتصل إلى ١,٠٠٥,٥٩١ مشترك في عام ٢٠١٥، كما زادت إمدادات الكهرباء بنسبة ١٤٪ لتصل إلى ٢٨,٧٢٧ جيجا واط ساعة.

كما أننا ندرك بأنه علينا أن نخطو خطوات كبيرة لتحقيق أهداف التنوع الاقتصادي على النحو المبين في رؤية عمان ٢٠٢٠، والتي تؤكد على أهمية البنية الأساسية للطاقة لجذب الإستثمار الاقتصادي وتنويع مصادر الطاقة من خلال الركائز الطاقة

#### تنفيذ استراتيجيات المجموعة

أصبحت عملية تطوير الأعمال المستدامة واحدة من أولوياتنا الاستراتيجية وذلك بعد أن جمعنا علامة تجارية جديدة تحت مظلة واحدة ألا وهي- مجموعة نماء، وقد أطلقنا بنجاح ثلاث علامات تجارية جديدة للمجموعة: مجموعة نماء، لتحل محل مجموعة شركة الكهرباء القابضة، و نماء القابضة، لتحل محل شركة الكهرباء القابضة، ومعهد نماء لتنمية المهارات، ليحل محل مركز المرافق لتنمية المهارات.

وتعكس العلامة التجارية نماء إلتزامنا المتجدد لشعار "لرضاء يدوم" من خلال العمل المستمر لتطوير كفاءة الشبكة لدعم التنمية الاقتصادية في السلطنة، وإجراء تحسينات على النظام والتوصيل لزيادة قيمة المساهمين والمشاركين ، بالإضافة إلى تطوير كفاءات موظفينا لتلبية احتياجات أعمالنا المتنامية، وتوفير بيئة آمنة ومتوازنة لموظفينا ومتعاقدينا.

وقد تحققت الفوائد المرجوة من تنفيذ استراتيجية المجموعة منذ إطلاقها في عام ٢٠١٢، كما شهدنا تحسناً ملحوظاً فقد قفز قطاع الكهرباء في السلطنة ٦٤ مركزاً وفقاً لتقرير ممارسة الأعمال للبنك الدولي لعام ٢٠١٥، حيث بدأت مجموعة نماء بتسجيل مدة وتكرار إنقطاع التيار الكهربائي بشكل كامل وكذلك تبسيط العمليات الإدارية والحد من المعاملات الورقية، وقد عملت المجموعة في هذه التغييرات الإيجابية جنباً إلى جنب مع شركائها والموردين وذلك بقوة بشرية يشكل العمانيين منها نسبة ٩١٪ كما حققت خدمة المشتركين لشركات التوزيع الخاصة بالمجموعة تحسناً تدريجياً بلغ ٣٪ بين عامي ٢٠١٤ و ٢٠١٥.

#### تطوير كفاءات الموظفين ومهاراتهم

بلغ عدد موظفي مجموعة نماء ٢٨٩٢ موظف بنهاية ٣١ ديسمبر ٢٠١٥، مقارنة ب ٢٨٢١ موظف في عام ٢٠١٤، وقد قمنا باتخاذ عدة تدابير لتطوير مهارات موظفينا من خلال برامج تدريبية مصممة خصيصاً لتطوير كفاءات الإداريين والموظفين الميدانيين، كما أنه مدعاة للسعادة والفخر أن نرى



## كلمة الرئيس التنفيذي لمجموعة نماء

بالنيابة عن نماء القابضة - شركة الكهرباء القابضة سابقاً- يسرني أن أضع بين يديكم تقرير الاستدامة - بأدوات القياس العالمية الموجودة في المبادرة العالمية لإعداد التقارير- للسنتين الماليتين ٢٠١٤ و ٢٠١٥. يبسط هذا التقرير الضوء على مدى إلتزامنا بتحقيق الاستدامة فضلاً عن تسليطه الضوء على الحرص الذي نوليه للجوانب البيئية والاجتماعية والإقتصادية، ويسهم هذا التقرير في تبادل أفضل الممارسات والتحديات بين شركات مجموعة نماء والشركات الأخرى، بالإضافة إلى تشجيع إدخال مزيداً من التحسينات للمجموعة والقطاع بشكل عام، فقد كانت عملية تجميع البيانات المتعلقة بتقرير الإستدامة من شركات المجموعة البالغ عددها عشرة ليست بالسهلة، حيث أود أن أعبر عن مدى تقديري وسعادي لتخلي موظفي المجموعة بروح الفريق والعمل على مشاركة المعلومات والبيانات بصورة سريعة والذي أسهم بدوره إلى إصدار التقرير.



قمنا مؤخراً بتعيين رئيس للجنة القيمة المحلية المضافة التي يمكن أن تساهم في دعم وتطوير القيمة المحلية المضافة لقطاع الكهرباء والوعي بكيفية تعزيز الفوائد التي تعود بالنفع على المجتمع العماني.

و كجزء من إشراك المساهمين، قمنا بعقد جلسة نقاشية ضمت صناعات السياسة ومحركي التغيير، والموردين، وغيرهم للتحدث عن أهمية القيمة المحلية المضافة ودور مجموعة نماء في تعزيزها.

#### إدارة الطلب:

نسعى جاهدين لإدارة البصمة البيئية بشكل فاعل من خلال الإستخدام الأمثل لمواردنا، وقد قمنا بالعديد من المبادرات لتحقيق أهدافنا البيئية، والحد من تأثيرنا على موارد السلطنة و يبقى دورنا الرئيسي في التركيز على أثر السلوكيات بهدف خفض معدل الإستهلاك لكل مشترك خاصة في أوقات الذروة من خلال إدخال سياسات داعمة من خلال حملات الترشيد السنوية.

**المهندس عمر بن خلفان الوهبي**  
الرئيس التنفيذي لمجموعة نماء  
رئيس لجنة الإستدامة



المتجددة، وانعكاساً لهذه الرؤية، إستثمرت شركات المجموعة ٣٩٤ مليون ريال عماني من أجل توسيع الشبكة في عام ٢٠١٥ مقارنة بـ ٣٦٣ مليون ريال عماني في عام ٢٠١٤، ويعد مشروع محطة صور المستقلة لإنتاج الطاقة واحداً من أبرز المشاريع التي تم تنفيذها في ديسمبر ٢٠١٥، مما أسهم في زيادة السعة الإجمالية لتوليد الطاقة في السلطنة بمقدار ٢٠٠٠ ميجا واط، والتي ينبغي أن تساهم في تغذية التنمية الصناعية المتزايدة والنمو العمراني في محافظة الشرقية، علاوة على ذلك، يفصل هذا التقرير جهودنا الرامية لمواصلة تحسين كفاءة النظام من خلال عدادات القراءات الآلية ونظام إدارة الطاقة الشامل.

وفي عام ٢٠١٤، قمنا بنجاح بزيادة الإستثمار طويل الأجل لدعم رأس مال مجموعة نماء في شبكات التوزيع والنقل، وإعادة تمويل القروض قصيرة الاجل، وقد أكملت المجموعة الشريحة الأولى لتمويل الشركة العمانية لنقل الكهرباء وشركة كهرباء مزون وشركة مسقط لتوزيع الكهرباء بمبلغ ٧٩٥ مليون ريال عماني، كما حصلت الشركة العمانية لنقل الكهرباء على جائزة الشرق الأوسط للقروض والصكوك والسندات لعام ٢٠١٥ حيث تبلغ قيمة سندات الشركة العمانية لنقل الكهرباء مليار دولار.

#### تخصيص قطاع الكهرباء وإعادة هيكلة قطاع المياه:

بناء على توجيهات الحكومة الرشيدة ممثلة بوزارة المالية والهيئة العامة للكهرباء والمياه، قامت نماء القابضة ببدء الدراسة في عام ٢٠١٤ لتقييم مدى جاهزية شركة مسقط لتوزيع الكهرباء للتخصيص، حيث تم الإنتهاء من المرحلة الأولى من الدراسة في عام ٢٠١٥ مع مراجعة خبرات بعض الدول التي لها الأسبقية في هذا المجال لتقييم الخيارات الممكنة للتخصيص، وسوف يتم البدء في المرحلة الثانية من الدراسة في عام ٢٠١٦، والتي سوف تغطي الجوانب الفنية والقانونية والمالية لشركة مسقط.

#### القيمة المحلية المضافة:

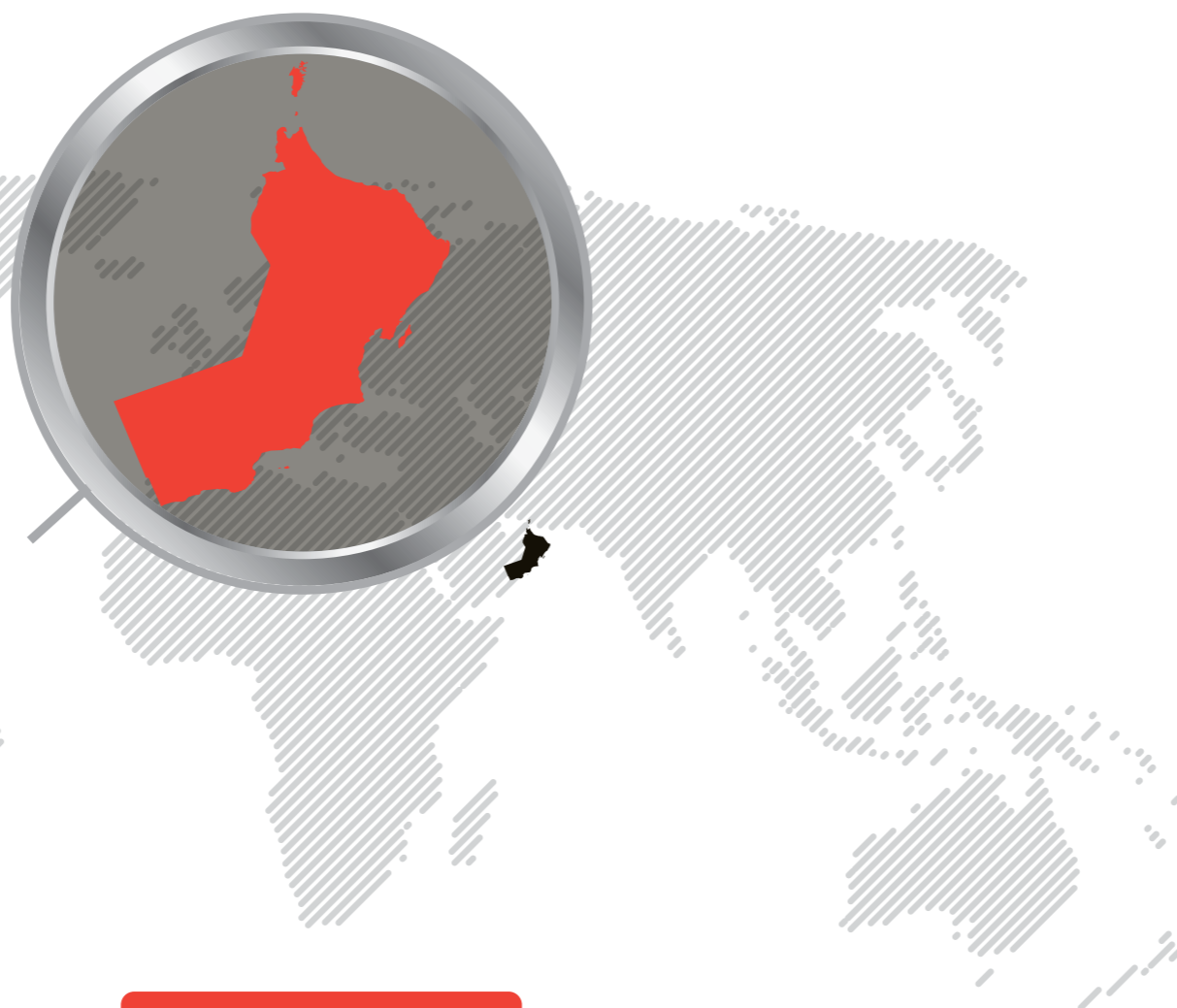
نركز على تعزيز القيمة المحلية المضافة في السلطنة من خلال عملياتنا التشغيلية، وقد

# نبذة عن مجموعة نماء

GE-IV

تتكون مجموعة نماء من الشركات التالية:

١. نماء القابضة
٢. شركة وادي الجزى للطاقة
٣. شركة الغبرة للطاقة والتحلية
٤. شركة ظفار للطاقة
٥. شركة كهرباء مزون
٦. شركة كهرباء مجان
٧. شركة كهرباء المناطق الريفية
٨. شركة مسقط لتوزيع الكهرباء
٩. الشركة العمانية لنقل الكهرباء
١٠. الشركة العمانية لشراء الطاقة والمياه
١١. معهد نماء لتنمية المهارات



شركات توريد وتوزيع الكهرباء

شركة الشراء

شركة النقل

شركات التوليد

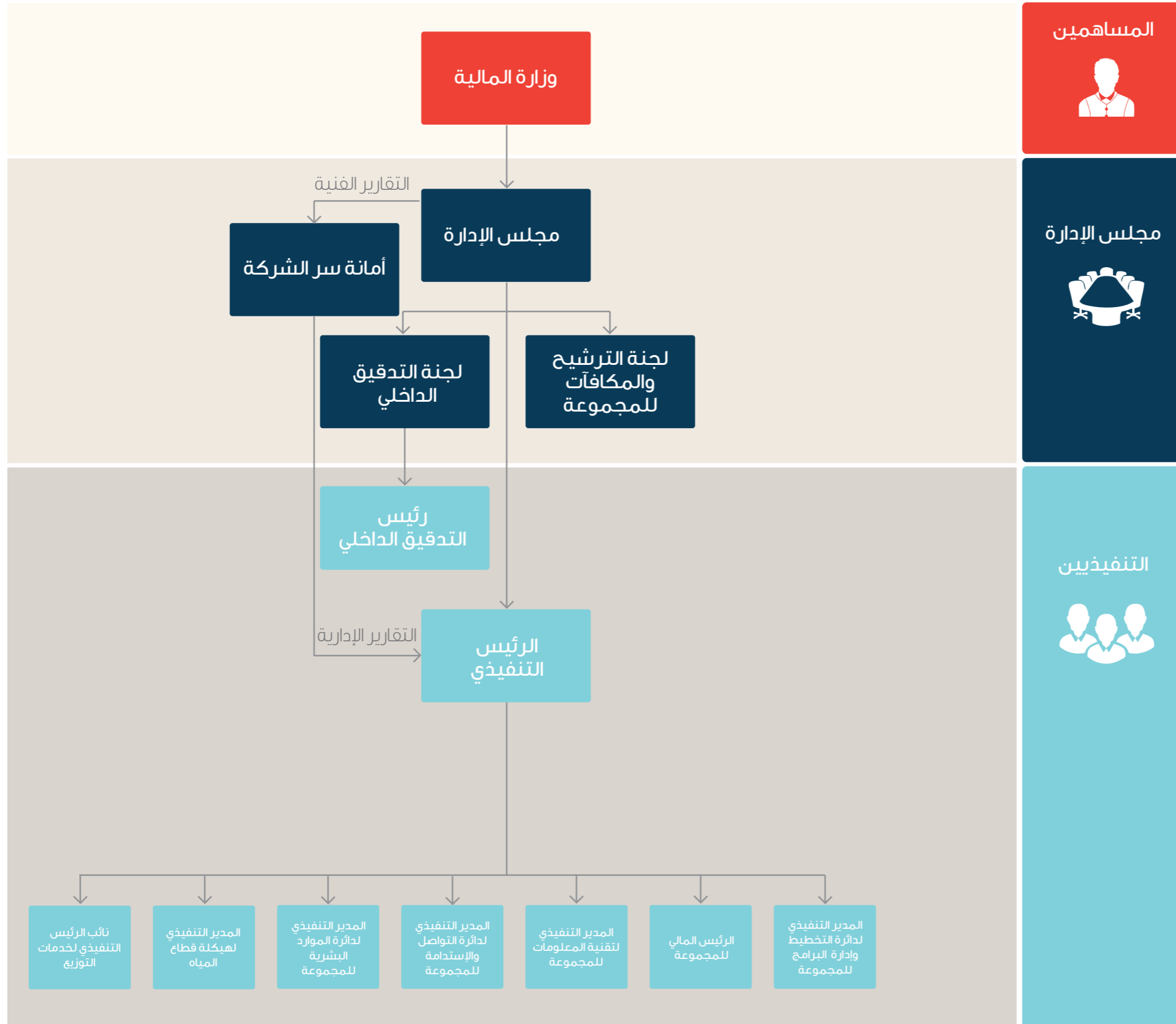
## نبذه عن المجموعة:

نماء القابضة، المعروفة بشركة الكهرباء القابضة سابقاً، هي شركة عمانية مساهمة مسجلة في سلطنة عمان في ١٩ أكتوبر ٢٠٠٢ وقد بدأت الشركة بأعمالها التجارية في ١٦ سبتمبر ٢٠٠٣.

وتحمل نماء القابضة أسهم الحكومة في عشر شركات تعمل في مجال توليد وشراء وتوريد ونقل وتوزيع الكهرباء وخدمات المياه المرتبطة، وتتمتع المجموعة بملكية أسهم الحكومة في ثماني شركات تابعة لها بنسبة ٩٩,٩٩٪ باستثناء شركة ظفار للطاقة، حيث تصل نسبة الملكية في شركة ظفار للطاقة إلى ٩٨,١٠٪، كما تقوم المجموعة أيضا بعقد عدد من الدورات التدريبية في معهد نماء لتنمية المهارات، حيث تغطي العمليات التشغيلية للشركات العشر جميع أنحاء السلطنة.

وتجتمع جميع الخدمات المقدمة من نماء القابضة والشركات العشر التابعة لها تحت علامة تجارية واحدة وهي "مجموعة نماء".

## الهيكل التنظيمي لنماء القابضة



## حوكمة الشركات

تلتزم مجموعة نماء للعمل بأعلى مستوى من الحوكمة لتحقيق أهداف الشركة، إذ تسهم الحوكمة الجيدة للشركات في خلق قيمة مضافة لجميع المساهمين، فضلا عن تحقيق الإلتزامات القانونية والأخلاقية للشركة.

كما أن إدارة نماء القابضة مسؤولة أمام مجلس الإدارة ولجنة التدقيق الداخلي عن ضمان تطبيق المبادئ السليمة لحوكمة الشركات، حيث أن وزارة المالية هي المساهم الوحيد لنماء القابضة.



## الرؤية:

نسعى جاهدين لتطوير وتمكين مواردنا البشرية لتقديم حلول كهربائية آمنة ومستدامة لمشتركينا



## المهمة:

تقديم حلول كهربائية عن طريق تحسين استخدام الموارد من خلال خمس محاور أساسية وهي:

- تنمية الموارد البشرية
- الصحة والسلامة
- خدمة المشتركين
- إدارة الأصول
- التواصل



## القيم:

- العمل الجماعي
- النزاهة
- الاحترام
- الجودة
- التركيز على المشتركين
- الاحترافية



## خلق ثقافة الشفافية في مجموعة نماء

بُنيت سياسة حوكمة الشركات على فلسفة ومبادئ قانون حوكمة الشركات الصادر عن الهيئة العامة لسوق المال، وقامت المجموعة بتطبيقها ونشرها كثقافة لجميع الموظفين.

وتماشياً مع إطلاق العلامة التجارية الجديدة مؤخراً، قامت نماء القابضة بإعادة صياغة رؤيتها ومهمتها، حيث تسعى نماء القابضة من خلال رؤيتها الجديدة لتعريف مساهمي نماء بإستراتيجيتها، كما تركز المهمة على الفوائد المرجوة من البرامج الإستراتيجية لجميع المساهمين الرئيسيين، وكمحرك أساسي، تسعى مجموعة نماء إلى دمج جميع جوانب العمل.

## قواعد السلوك المهني وأخلاقيات العمل

يهدف الهيكل الإداري إلى ضمان توافق إستراتيجية مجموعة نماء وعملياتها التشغيلية مع الرؤية والمهمة، بينما تهدف قواعد السلوك المهني وأخلاقيات العمل إلى ضمان التحلي بالأخلاق الحميدة والامتثال للقانون، حيث تم وضع هذه القواعد لتحديد المعايير الأساسية للسلوك الأخلاقي والقانوني وكشف أي مخالفات، والجدير بالذكر أنه يتم تطبيق قواعد السلوك المهني وأخلاقيات العمل في جميع شركات المجموعة، بدءاً من مجلس إدارة نماء القابضة وشركاتها التابعة إنتهاءً بموظفيها، وكذلك جميع الاستشاريين والمقاولين والموردين.

## سياسة وحوكمة الاستدامة

قامت مجموعة نماء بتدشين سياسة الاستدامة ولجنة الاستدامة للمجموعة في عام ٢٠١٤، حيث وضعت هذه السياسة التوجه الاستراتيجي لخلق قيمة طويلة الأجل لإقتصاد السلطنة والمجتمع والبيئة، وخلال عام ٢٠١٥، تم إشراك كافة موظفي مجموعة نماء في المناقشات والأنشطة ذات الصلة بموضوعات الإستدامة الرئيسية.



### موضوعات مهمة

- الطلب المتزايد على الكهرباء 
- الصحة والسلامة 
- المجتمع 
- موارد الطاقة المحدودة 

**المهندس عمر الوهبي**  
الرئيس التنفيذي لمجموعة نماء



## لجنة الاستدامة:

تتكون لجنة الاستدامة لمجموعة نماء من ثمانية أعضاء منهم ثلاثة أعضاء غير تنفيذيين، ويمتلك أعضاء اللجنة معرفة شاملة لأهم متطلبات الاستدامة وآلية وإجراءات تقديم الطلبات وفقاً لثلاث ركائز أساسية - البيئية والاجتماعية والاقتصادية، وتم تخويل أعضاء اللجنة من قبل مجلس إدارة نماء القابضة لإتخاذ كافة التدابير والإجراءات اللازمة لتنفيذ سياسة الاستدامة.

### الأعضاء غير التنفيذيين

**المكرمة د. فوزية الفارسية**  
عضوة في مجلس الدولة  
ونائبة رئيسة لجنة التنسيق للنساء  
البرلمانيات التابعة لإتحاد  
البرلمان الدولي



**د. مهدي جعفر**  
مستشار مستقل في مجال التنمية  
المستدامة



**د. هشام العجامي**  
المدير التنفيذي للمعهد الدولي  
للتطوير الإداري



### الأعضاء التنفيذيين

**المهندس أحمد الجهضي**  
الرئيس التنفيذي للشركة العمانية  
لشراء الطاقة والمياه



**المهندس حمد المغدري**  
الرئيس التنفيذي لشركة كهرباء  
المناطق الريفية



**المهندس زاهر العبري**  
الرئيس التنفيذي لشركة كهرباء  
مزون



**المهندس علي شماس**  
الرئيس التنفيذي لشركة ظفار  
للطاقة



**الفاضلة غادة اليوسف**  
المديرة التنفيذية لدائرة التواصل  
والاستدامة للمجموعة  
سكرتيرة اللجنة



## أهداف الإستدامة

حددت مجموعة نماء الأهداف الرئيسية للإستدامة والتي تغطي ثلاث ركائز أساسية - البيئية والاجتماعية والإقتصادية، وتوفر هذه الأهداف طريقة ملموسة لقياس التقدم وضمن الإمتثال لسياسة الإستدامة، و يوضح الشكل التالي الأهداف وطريقة قياس الأداء.

### الأهداف الإجتماعية:

- تشجيع موظفينا للمشاركة في أنشطة الأعمال التطوعية بما لا يقل عن يوم عمل واحد سنوياً.
- نحرص على تقديم كهرباء آمنة ومستدامة لجميع مشتركيها في أنحاء السلطنة.
- نسعى لتقليل معدل الإصابات التي ينتج عنها فقدان ساعات العمل لموظفينا ومتعاقدينا لتصل إلى أقل من إصابة واحدة لكل مليون ساعة عمل.
- نسعى للمساهمة بـ ١٠٠٠٠٠ ريال عماني سنوياً للأعمال الخيرية في السلطنة.

\*يشمل قسم "المجتمع" جميع المبادرات الرئيسية لمجموعة نماء لتحقيق هذه الأهداف الاجتماعية.



### الأهداف البيئية:

- تخصيص ٢٠٠٠٠٠٠ ريال عماني سنوياً لإقامة الحملات لتشجيع ترشيد إستهلاك الكهرباء.
- نسعى لتقليل من الأثار الكربونية لإنتاج الكهرباء والمياه بما يتناسب مع المعايير الدولية.

\*يشمل قسم "البيئة" جميع المبادرات الرئيسية لمجموعة نماء لتحقيق هذه الأهداف البيئية.



### الأهداف الإقتصادية:

- نسعى لضمان تطبيق المعاملة العادلة لجميع الموردين ومزودي الخدمة من خلال الالتزام بتنفيذ قانون المناقصات الحكومية.
- نسعى لضمان تحقيق المجموعة الفوائد والمعدلات المطلوبة للعوائد.
- نسعى لإستثمار ٢٠٠٠٠٠٠ ريال عماني سنوياً لتدريب وتطوير المواهب الشابة لإقامة المشاريع الصغيرة.

\*يشمل قسم «المساهمة في تطوير عمان» جميع المبادرات الرئيسية لمجموعة نماء لتحقيق هذه الأهداف الإقتصادية.





## منصة الإستدامة المتكاملة:

من أجل اتخاذ إجراءات فاعلة فيما يتعلق بالتنمية المستدامة، يجب قياس ورصد مؤشرات الأداء الأساسية للمجموعة بكل شفافية.

لهذا الغرض، طورت مجموعة نماء أداة تعتمد على جمع المعلومات المشتركة لتعمل كمنصة إستدامة متكاملة للحصول على مؤشرات الأداء الأساسية لإعداد تقارير الاستدامة السنوية، وتعد هذه الأداة خطوة جديدة لتوفير أكبر قدر من الشفافية بين جميع الشركات التابعة، ومساعدتهم على متابعة الأداء الخاص بهم وفهم البيانات الخاصة بمجموعة نماء بشكل عام.

وتسهل البوابة الإلكترونية في تقليل الجهود اليدوية من خلال تقليل استخدام برنامج الأكلسل والتي تكون عرضة للأخطاء، وضمان تتبع مؤشرات الإستدامة بشكل دقيق، وتسهل البوابة الإلكترونية أيضاً في كونها مستودعاً لتخزين كافة الوثائق المتعلقة بمؤشرات الأداء الأساسية للإستدامة، وستعمل بوابة الإستدامة الإلكترونية على تبسيط التقارير في السنوات المقبلة للحد من التحديات الكثيرة التي يواجهها الموظفين لجمع البيانات والمعلومات.





# نبذة عن هذا التقرير

## نبذة عن التقرير:

تعتبر كتابة هذا التقرير ونشره دليل على الإلتزام بترسيخ ممارسات الإستدامة في المجموعة حيث يشمل التقرير الجوانب البيئية والإقتصادية والإجتماعية كما يشمل العمليات التشغيلية لمجموعة نماء من بينها نماء القابضة وشركاتها التابعة.

وقد تم إعداد هذا التقرير اعتماداً على دليل المبادرة العالمية لإعداد التقارير G4 (GRI)، والعناصر المرجعية ل G4 لملحق المرافق الكهربائية. ويضمن إطار GRI-G4 تغطية هذا التقرير للمواضيع التي تعنى بالصناعة ومساهمي مجموعة نماء.

ويشمل هذا التقرير بيانات المجموعة في الفترة من يناير ٢٠١٤ إلى ديسمبر ٢٠١٥، ما لم ينص على خلاف ذلك.

وفي المستقبل، سيشمل هذا التقرير أهم التطورات بشكل سنوي.



## مشاركة المساهمين

G4-25

تلتزم مجموعة نماء بالتواصل مع مساهميها لفهم الجوانب البيئية والاجتماعية والاقتصادية والإدارية، وخلال فترة إعداد التقرير، تم مناقشة وإستشارة ست مجموعات من المساهمين، والذين كان لهم الدور في مساعدتنا لمعرفة أبرز القضايا.

يعتبر التواصل الخطوة الأهم في التعرف على المواضيع التي تم إدراجها في هذا التقرير، حيث تحرص مجموعة نماء على تعزيز التواصل مع المساهمين في المستقبل حتى تتمكن من الحصول على تجاوب وفهم أفضل لتوقعات المساهمين.

يوضح الجدول أدناه القنوات المختلفة التي تم إستخدامها للتواصل مع المساهمين بناء على رغبتهم، بالإضافة إلى النقاط الرئيسية بالنسبة لهم.

الجهات الحكومية والأجهزة التنظيمية 

نماء القابضة ومجلس إدارة مجموعة نماء 

المشتركين 

الموردين والمتعاقدين 

الموظفين 

المنظمات غير الحكومية 



G4-24

المواضيع



G4-26

طريقة التواصل والمشاركة



G4-27

المساهمين

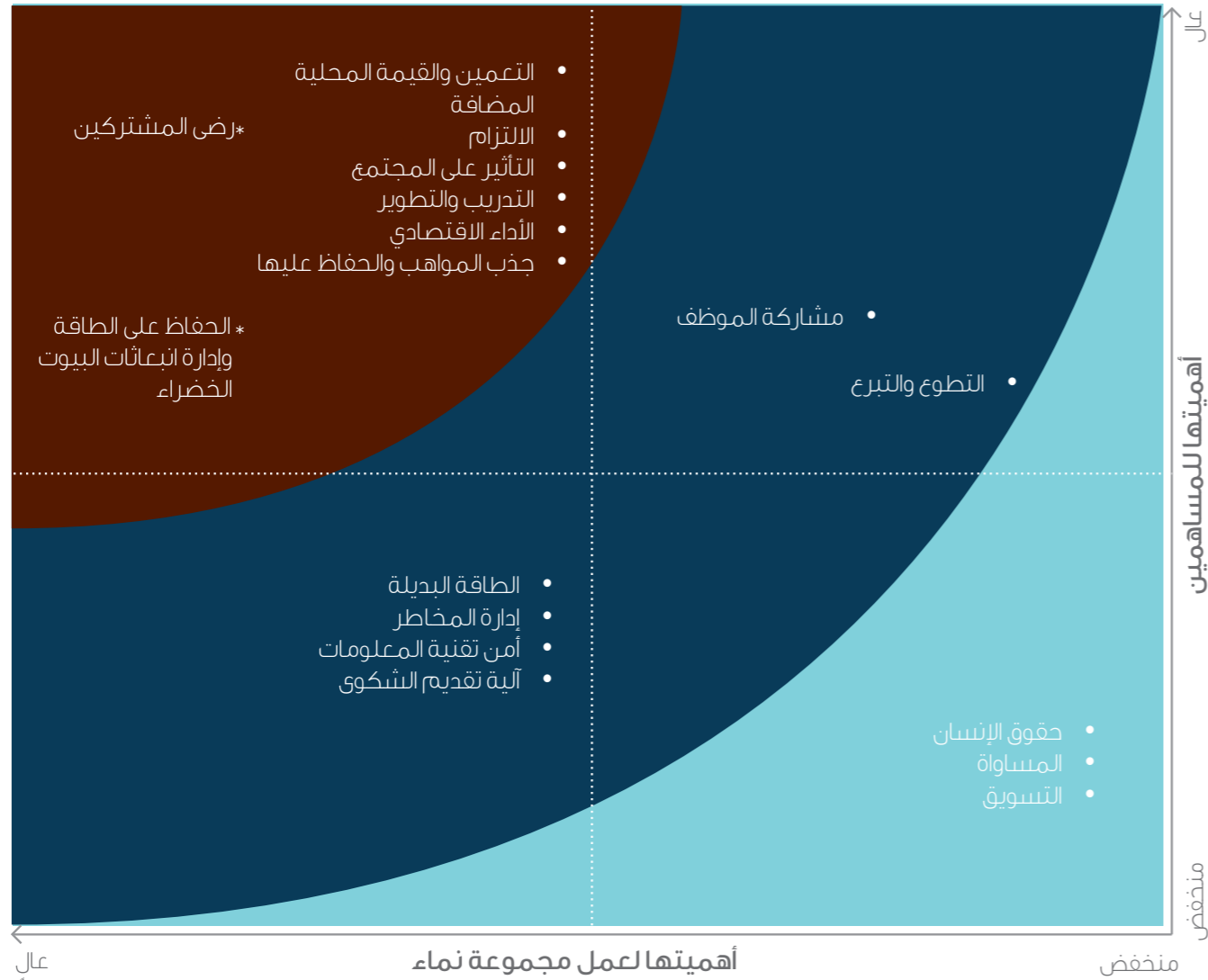


<ul style="list-style-type: none"> <li>الكفاءة، والانفاق المالي، وخفض الدعم المطلوب</li> <li>الامتثال للسياسات والاجراءات</li> <li>إصدار التقارير في حينها، والرد على الاستفسارات</li> <li>التقييم/السمعة</li> </ul>	<ul style="list-style-type: none"> <li>اللقاءات المباشرة، البريد الإلكتروني، والتقارير الدورية</li> <li>إعداد خطة العمل</li> <li>إعداد السياسات</li> <li>التقرير السنوي</li> </ul>	<ul style="list-style-type: none"> <li>الجهات الحكومية والأجهزة التنظيمية</li> </ul>
<ul style="list-style-type: none"> <li>الحفاظ على الميزانية السنوية وتحقيق أقصى قدر من الربح</li> <li>سمعة الشركات التابعة للمجموعة</li> <li>تحقيق مؤشرات الأداء الرئيسة للشركات</li> </ul>	<ul style="list-style-type: none"> <li>اللقاءات المباشرة مع الرؤساء التنفيذيين للشركات التابعة</li> <li>المكالمات الهاتفية، والبريد الإلكتروني والتقارير</li> <li>التدريب</li> <li>زيارة المواقع</li> </ul>	<ul style="list-style-type: none"> <li>نماء القابضة ومجلس إدارة مجموعة نماء</li> </ul>
<ul style="list-style-type: none"> <li>رضا الموظفين بشكل عام</li> <li>الرواتب والمكافآت</li> <li>تحسين بيئة العمل، والتركيز على السلامة والصحة</li> <li>فاعلية عملية التوظيف للموارد البشرية</li> <li>التطوير الشخصي بما يتوافق مع الدوائر والموظفين</li> </ul>	<ul style="list-style-type: none"> <li>الاستبيانات، اللقاءات المباشرة، والبريد الإلكتروني، والتعاميم</li> <li>التدريب وورش العمل</li> <li>التواصل مع النقابات</li> </ul>	<ul style="list-style-type: none"> <li>الموظفين</li> </ul>
<ul style="list-style-type: none"> <li>إصدار الفواتير</li> <li>السرعة، والجودة، واتساق الخدمة</li> <li>حماية البيئة</li> </ul>	<ul style="list-style-type: none"> <li>مكالمات شخصية هاتفية عن طريق مراكز الاتصال</li> <li>اللقاءات المباشرة</li> <li>البريد الإلكتروني ووسائل التواصل الاجتماعي</li> <li>استبيان رضى المشتركين</li> </ul>	<ul style="list-style-type: none"> <li>المشتركين</li> </ul>
<ul style="list-style-type: none"> <li>الأداء في مؤشرات الأداء الرئيسية الاجتماعية</li> <li>الإلتزام بمعايير التوظيف</li> </ul>	<ul style="list-style-type: none"> <li>الاجتماعات الدورية والشهرية</li> <li>الاصدارات</li> </ul>	<ul style="list-style-type: none"> <li>المنظمات غير الحكومية</li> </ul>
<ul style="list-style-type: none"> <li>الجودة</li> <li>مواعيد الاجتماعات التعاقدية</li> <li>سياسة البيئة والصحة والسلامة المهنية</li> <li>دفع الفواتير في الموعد المحدد</li> <li>عملية الشراء</li> </ul>	<ul style="list-style-type: none"> <li>التواصل عبر البريد الإلكتروني</li> <li>حلقات التدريب وورش العمل</li> <li>إصدار تقارير التواصل</li> <li>والمناقصات</li> </ul>	<ul style="list-style-type: none"> <li>المزودين</li> </ul>

## آلية التواصل ومشاركة المساهمين وأهم المواضيع



G4-18



G4-18

أهميتها لهم وأهميتها لإستراتيجية العمل، حيث تم تصنيف المواضيع ب «العالية» لأهميتها بالنسبة للمساهمين والعمل، والذي تم التطرق إليها بشكل مفصل.

تم عقد ورشة عمل مع المساهمين من جميع شركات المجموعة وذلك لتحديد أهم المحاور التي سيتطرق إليها هذا التقرير.

أما المواضيع التي تم تصنيفها ب «المتوسطة» فإنه تم مناقشتها بتفاصيل أقل. وبعد ترتيب المواضيع تم ربطها بجوانب ومؤشرات الأداء الرئيسة في إطار المبادرة العالمية لإعداد التقارير GRI من أجل توحيد مقياس الأداء.

خلال ورشة العمل، قام المشاركون بتحديد المواضيع التي تهتم مختلف فئات المساهمين وهذا بدوره حدد أهم المواضيع التي يجب إدراجها في تقرير هذه السنة.

تم دعوة المساهمين لإختيار المواضيع بناءً على



جوانب المواضيع التي حددتها مجموعة نماء وتم إدراجها في التقرير

الجانب المشار إليه في التقرير، وتم ذكره بتفاصيل أقل

جوانب لم تُدرج في التقرير



يوضح الشكل التالي مزيد من التفاصيل عن دلالة جوانب المواضيع ومؤشرات المبادرة العالمية لإعداد التقارير لقياس الأداء.

### رضى المشترك

الحفاظ على رضى المشترك من خلال الخدمات المقدمة إليه.

PR5 - رضى المشتركين

### الصحة والسلامة والبيئة

توفير بيئة عمل آمنة للموظفين والمتعاقدين

LA6 - نوع ومعدل الإصابات، الأمراض المهنية، ساعات العمل الضائعة، التغيب عن العمل، والمخاطر التي قد تؤدي الى الوفاة.

### التعمين و القيمة المحلية المضافة

تأمين الوظائف للمواهب العمالية متى ما كان ممكناً

EC6 - نسبة توظيف الإدارة العليا من المجتمع المحلي وتعيينهم.

EC9 - نسبة المصروفات على الموردين المحليين في المواقع التشغيلية الهامة.

### الإلتزام

الحفاظ على علاقات شفافة مع المنظمين والحكومة والإمتثال باللوائح.

SO8 - الغرامات المالية وغير المالية لعدم الإلتزام بالقوانين واللوائح

### جذب المواهب والحفاظ عليهما

القدرة على جذب الأفراد الملائمين للأدوار المختلفة وضمان بقاءهم في المؤسسة لفترة طويلة.

LA1 - عدد ومعدل الموظفين الجدد

### الطاقة البديلة

إيجاد حلول لتنوع مصادر الطاقة

EU1 - الطاقة الثابتة

EU2 - إنتاج الطاقة الصافية الموزعة حسب المصدر والنظام التنظيمي

### التدريب والتطوير

توفير المهارات، والكفاءة، وتدريب الصحة والسلامة لجميع الموظفين والمتعاقدين.

LA9 - معدل ساعات التدريب

LA11 - عدد الموظفين الذين إستلموا ورقة مراجعة الأداء.

### التأثير على المجتمع

وضع أثر إيجابي على المجتمع من خلال ممارسات الأعمال المسؤولة، بما في ذلك الإستثمار في مصادر الطاقة المتجددة، وزيادة توفر الأنظمة للمجموعة.

التخطيط للتعامل مع الكوارث والإستجابة لحالات الطوارئ

### الأداء الاقتصادي

توفير قيمة للمساهمين في المجموعة من خلال أداء مالي قوي.

EC1 - القيمة المالية المباشرة المنتجة والموزعة.

### حفظ الطاقة وإدارة انبعاثات البيوت الخضراء

تقليل نسبة انبعاثات الكربون جراء عمليات المجموعة واستخدام الوقود، والترويج لحفظ الطاقة في عمان.

حفظ الطاقة على مستوى الشركة،

إنبعاثات البيوت الخضراء، الإنبعاثات غير المباشرة لغازات البيوت الخضراء.

إدارة زيادة الطلب.

### إدارة سلسلة التوريد المستدامة

التأكد من أن سلسلة التوريد للمواد الخام والمتعاقدين تنتهج ممارسات مستدامة.

G4-12 - آ وصف التوريد

EU17 - أيام عمل المتعاقدين، والمتعاقدين الفرعيين في مجال الإنشاء والتشغيل والصيانة.

الشركات التابعة											موضوع المادة			
شركة كهرباء مزون	شركة كهرباء مجان	شركة مسقط لتوزيع الكهرباء	الشركة العمانية لنقل الكهرباء	الشركة العمانية لشراء الطاقة والمياه	شركة كهرباء المناطق الريفية	شركة ظفار للطاقة	شركة الغبرة للطاقة وتحلية المياه	شركة وادي الجزري للطاقة	نماء القابضة	خارج حدود مجموعة نماء	الحدود داخل نطاق مجموعة نماء وشركاتها	مؤشر المبادرة العالمية لإعداد التقارير	مجال المادة	
x	x	x			x	x				المشتركون الموردين	شركات التوزيع	G4-PR5	رضى المشتركون	رضى المشتركون
		x			x	x		x		الموردين	الكل	G4-LA14	تقييم المورد لممارسات القوى العاملة	إدارة سلسلة التزويد المستدامة
					x					الموردين	شركات التوليد	EU17	التوظيف	
	x	x	x		x	x	x		x	المؤسسات الحكومية والرقابة والموردين	الكل	G4-EC6	القيمة المضافة: التوظيف المحلي	التمكين والقيمة المحلية المضافة
x	x		x	x	x	x		x	x	المؤسسات الحكومية والرقابة والموردين	الكل	G4-EC9	القيمة المضافة: المشتريات	
x	x	x	x	x	x	x	x	x	x	المؤسسات الحكومية والرقابة والموردين	الكل	G4-EC1	الأداء الإقتصادي	الأداء الإقتصادي
					x		x	x		المؤسسات الحكومية والرقابة والمشتركون	الكل	G4-EN3	الطاقة	الحفاظ على الطاقة وإدارة
					x		x	x			الكل	G4-EN15	الانبعاثات	انبعاثات غازات البيوت الدفينة
					x		x	x			الكل	G4-EN16		
	x		x	x	x			x	x	المشتركون والمؤسسات الحكومية والرقابة والموردين	الكل	G4-LA9, G4-LA11	التدريب والتعليم	التدريب والتطوير
	x	x	x	x			x	x		المشتركون والمؤسسات الحكومية والرقابة والموردين	الكل	G4-LA1	التوظيف	جذب المواهب والحفاظ عليها
					x		x	x		المشتركون والمؤسسات الحكومية والرقابة		EU1, EU2	الطاقة البديلة	التأثير على المجتمع
x	x	x	x	x	x	x	x	x	x	المشتركون والمؤسسات الحكومية والرقابة		G4-SO8	الإلتزام	التأثير على المجتمع
		x	x	x			x	x	x	المشتركون والمؤسسات الحكومية والرقابة	الكل	Non-GRI	أمن تقنية المعلومات	أمن تقنية المعلومات
									x	الجمعيات الأهلية والمشتركون	الكل	Non-GRI	التطوع والتبرع	التطوع والتبرع
x	x	x	x	x	x	x	x	x	x	المشتركون والمؤسسات الحكومية والرقابة	الكل	Electricity sector supplement	التخطيط والتعامل مع حالات الطوارئ والحوادث	التأثير على المجتمع
x	x	x			x	x	x	x	x	المؤسسات الحكومية والرقابة والموردين	الكل	G4-LA6	الصحة والسلامة المهنية	الصحة والسلامة والبينة
	x	x	x		x	x	x	x	x	المشتركون والمؤسسات الحكومية والرقابة والموردين	الكل	G4-EN8	الحفاظ على المياه	الصحة والسلامة والبينة

G4-19

G4-20

G4-21

تم تحديد مجموعة من المحاور من قبل المساهمين، وتم اعتمادها من قبل الإدارة التنفيذية لمجموعة نماء.

واجه فريق العمل بعض التحديات في توافر البيانات كون أن هذا التقرير يتم إعداده لأول مرة، فبعض الجوانب لم يتم تتبعها مسبقاً لذلك لم يتوفر في التقرير بيانات سابقة خلال الفترة المحددة. وهذا الجدول يوضح نوع البيانات التي توصل إليها الفريق.

يقوم فريق العمل بإنشاء بعض الأنظمة التي ستساعد على توفر المعلوما، حيث أن مجموعة نماء على ثقة بأنه خلال السنوات القليلة القادمة سيتم إدراج جوانب ذات الصلة بمؤشرات الأداء الرئيسية.

# المساهمة في تنمية عمان

• الأداء الإقتصادي (G4-EC1)

• القيمة المحلية المضافة التوظيف المحلي (G4-EC6)

• القيمة المحلية المضافة المشتريات (G4-EC9)

• الطاقة البديلة (EU1 and EU2)

• أمن تقنية المعلومات

• التخطيط والإستجابة لحالات الطوارئ والكوارث

• توظيف الموردين (EU17)

• تقييم الموردين لقضايا الإستدامة (G4-LA14)

## المساهمة في تنمية عمان

ومن أجل تخفيف العبء على الحكومة فيما يخص الوقود، تقوم مجموعة نماء بتعزيز كفاءة الطاقة وتنويع الوقود في القطاع.

لتوفير الكهرباء والمياه بشكل فاعل، تقوم مجموعة نماء بتقليل إستهلاكها للوقود لكل مشترك وتقليل الدعم على الوقود والسماح بتنويع الوقود لتحقيق أعلى قيمة إقتصادية، كما أن الإنتاج الأمثل للكهرباء والمياه يقلل أيضاً من الإنبعاثات الكربونية والمساهمة في تغير المناخ.

تعتبر شركة كهرباء المناطق الريفية أول استثمار للمجموعة في مجال الطاقة المتجددة لتقليل الإعتماد على الديزل وإنبعاثات الوقود الكثيفة، حيث تقوم الشركة بتنفيذ عدد من المشاريع لإستبدال طريقة توليد الكهرباء بالديزل بالطاقة المتجددة، والذي سيأتي ذكره بالتفصيل لاحقاً. إعتياداً على توجه السلطنة حول سياسة الطاقة في المستقبل، تهدف مجموعة نماء لشراء أكثر من ١٠٪ من إحتياجات السلطنة لمصادر الطاقة المتجددة بحلول ٢٠٢٥.

يوضح هذا الجزء من التقرير دور مجموعة نماء في التنمية المستدامة للسلطنة من خلال تلبية زيادة الطلب على الكهرباء والمياه من خلال تطوير الكفاءات المحلية في العمل وسلسلة التوريد.

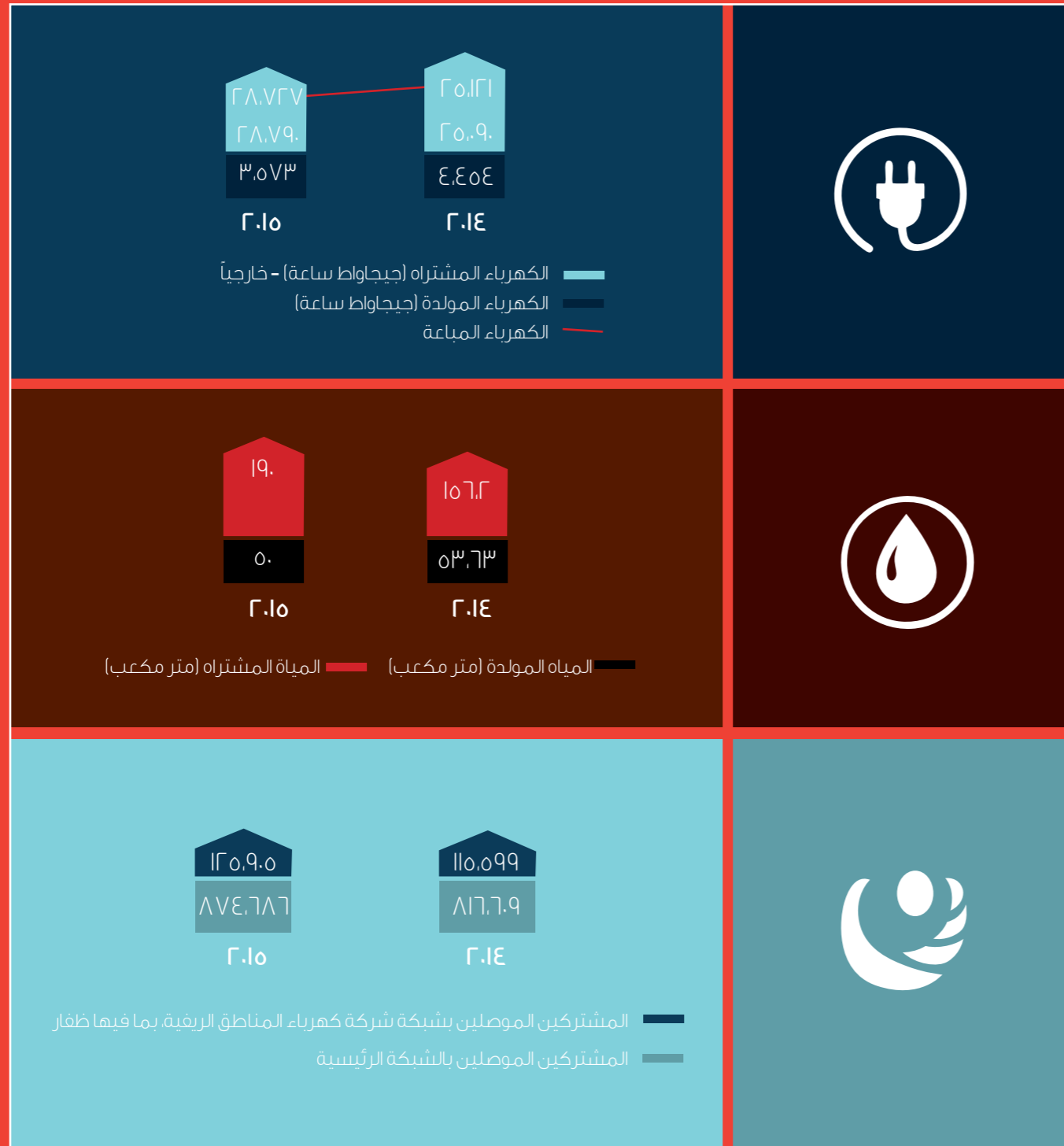
يتم دعم قطاع الخدمات في السلطنة حالياً من قبل الحكومة على البنية التحتية والوقود، يعمل القطاع على تنفيذ بعض التدابير بقيادة مجموعة نماء لتقليل التكاليف الحكومية لتوفير الكهرباء والمياه لكي يتم إستخدام الدعم بشكل أفضل في أماكن أخرى. ولتقليل تكاليف الحكومة على البنية التحتية، تم دعوة القطاع الخاص للمشاركة في أنشطة توليد الكهرباء التي تشتريها مجموعة نماء من أجل تخصيص القطاع بأكمله تخفيف العبء على الحكومة.

ويعد سهولة الحصول على الكهرباء وضمانها عاملاً مهماً لأي مؤسسة قبل أن تتخذ قراراً بشأن الإستثمار في عُمان، وتلعب مجموعة نماء دوراً مهماً كمزود للكهرباء في جذب الإستثمارات وإستدامة الإزدهار الاقتصادي في كافة مجالات الاقتصاد، كما تم تطوير الطاقة الوطنية لمستوى التنظيم لضمان تلبية الإحتياجات الوطنية، حيث تقوم مجموعة نماء وقطاع الخدمات بتقييم أساليب للتشغيل المستدام للتحضير للإستراتيجية.

حسب تقرير الأعمال الصادر من البنك الدولي لعام ٢٠١٥، يعتبر قطاع الكهرباء العامل الرئيسي لتسهيل تشغيل الأعمال في السلطنة، حيث قفز قطاع الكهرباء ٦٤ مركزاً من حيث سهولة الحصول على الكهرباء والذي يعتبر واحد من أهم عشر محاور في الترتيب المعتمد لتقرير الأعمال، في سهولة الحصول على الكهرباء، حيث يعكس هذا الترتيب مدى التطور في إجراءات طلب الحصول على الكهرباء، ومدة تواتر الإنقطاعات وكفاءة الشبكة.



## توفير كهرباء موثوقة وإمدادات المياه



وساهمت التحسينات في الكفاءة إلى تقليل استهلاك الغاز لكل وحدة بنسبة ٣١٪ منذ عام ٢٠١٥، وقد شملت على:

- توريينات جديدة بكفاءة عالية
- زيادة أسهم المحطات ذات الدورات المركبة
- الانتقال من المحطات القديمة
- تحسينات في التوزيع الإقتصادي للأحمال

وجاري عمل مجموعة نماء في تفكيك بعض المحطات القديمة من بينها شركة وادي الجزي للطاقة، وشركة الغبرة للطاقة والتحلية، كما سيتم إستبدال العمليات التشغيلية بالديزل في شركة كهرباء المناطق الريفية تدريجياً بمحطات الدورات المركبة ذات الكفاءة العالية المرتبطة بشبكة الشركة العمانية لنقل الكهرباء، أما بالنسبة للمناطق الريفية والتي من الصعب ربطها بالمحطات، سوف يتم تنفيذ توليد الطاقة المتجددة وستبقى محطات الديزل خياراً للتوليد.

في عام ٢٠١٥، بلغ مشتركي مجموعة نماء أكثر من مليون مشترك، كما ساهمت العديد من التحسينات في رفع كفاءة الشبكة النقل والتوزيع الخاصة بمجموعة نماء إلى تحقيق قيمة أفضل وزيادة قاعدة المشتركين بتكاليف تشغيلية وبيئية أقل.

ازداد طلب الكهرباء في السلطنة بشكل سريع خلال الأعوام القليلة الماضية، بسبب التطور الصناعي والعمراني المتواصل على مستوى البلاد والنمو السكاني واستثمارات الحكومة الهامة للبنية التحتية.

في السنوات العشر الماضية، ساهمت إستثمارات القطاع الخاص في زيادة الطاقة الإنتاجية للسلطنة، ففي عام ٢٠١٥، تمكنت الشركة العمانية لشراء الطاقة والمياه من شراء ٢٨.٧٩٠ جيجاواط ساعة من محطات مستقلة مقارنة بـ ٣.٥٧٣ جيجاواط ساعة المنتجة من قبل مجموعة نماء من خلال شركة الغبرة للطاقة والتحلية، شركة وادي الجزي للطاقة، وشركة كهرباء المناطق الريفية، كما تشتري الشركة العمانية لشراء الطاقة والمياه معظم إحتياجات المياه من محطات التحلية المستقلة.

ويسعى توجه المجموعة للتقليل من توليد الطاقة من خلال الأصول القديمة حيث تفضل شراء الطاقة والمياه من محطات مستقلة أكثر كفاءة.



الحالة	الشركة التابعة	الموقع	الطاقة المتجددة
قيد التنفيذ	شركة كهرباء المناطق الريفية	المزينة	محطة الطاقة الشمسية الضوئية ٣٠٠ ميغاواط
قيد التنفيذ	شركة كهرباء مجان	المكتب الرئيسي في صحار	٣٠٠٤٣ ميغاواط من الطاقة الشمسية على السطح و مواقف السيارات
مشروع مستقبلي	شركة كهرباء المناطق الريفية	هرويل/ظفار	طاقة الرياح ٥٠ ميغاواط
مشروع مستقبلي	شركة كهرباء المناطق الريفية	مصيرة	طاقة الرياح ١,٦ ميغاواط
مشروع مستقبلي	شركة كهرباء المناطق الريفية	عبري/الظاهرة	الطاقة الشمسية ٢ ميغاواط
مشروع مستقبلي	شركة كهرباء المناطق الريفية	الشرفية	الطاقة الشمسية ٢ ميغاواط
مشروع مستقبلي	شركة كهرباء المناطق الريفية	ظفار	الطاقة الشمسية ٢ ميغاواط
مشروع مستقبلي	شركة كهرباء المناطق الريفية	ظفار	الطاقة الشمسية ٥٠٠ ميغاواط
مشروع مستقبلي	شركة كهرباء المناطق الريفية	هرويل	الطاقة الشمسية ٥٠٠ ميغاواط

يشكل الدعم الحكومي لقطاع الكهرباء عبئاً إقتصادياً على البلاد، وسوف يعمل الإصلاح التدريجي على إنتقال القطاع نحو نموذج تشغيلي تجاري أكثر كفاءة. واجهت مجموعة نماء والقطاع والجهة التنظيمية قرارات بشأن مستقبل قطاع الكهرباء، وتم التخطيط ليسناريوهات مختلفة لتقييم الرياح والطاقة الشمسية والفحم والطاقة النووية كخيارات لأستكمال القدرة الإستيعابية الحالية. وتعتبر مصادر الطاقة المتجددة الأكثر إنتشاراً، حيث تتطلب خيارات الفحم والطاقة النووية التزاماً جيجاواط كحد أدنى.

## كفاءة النظام

إن مجموعة نماء ملتزمة بتطوير كفاءة النظام، والذي بدوره سيقفل من فاقد الكهرباء و التكاليف بشكل ملحوظ، تتمثل العناصر الثلاثة الرئيسية التي تدير كفاء النظام في التوليد والتوصيل والتوزيع في:

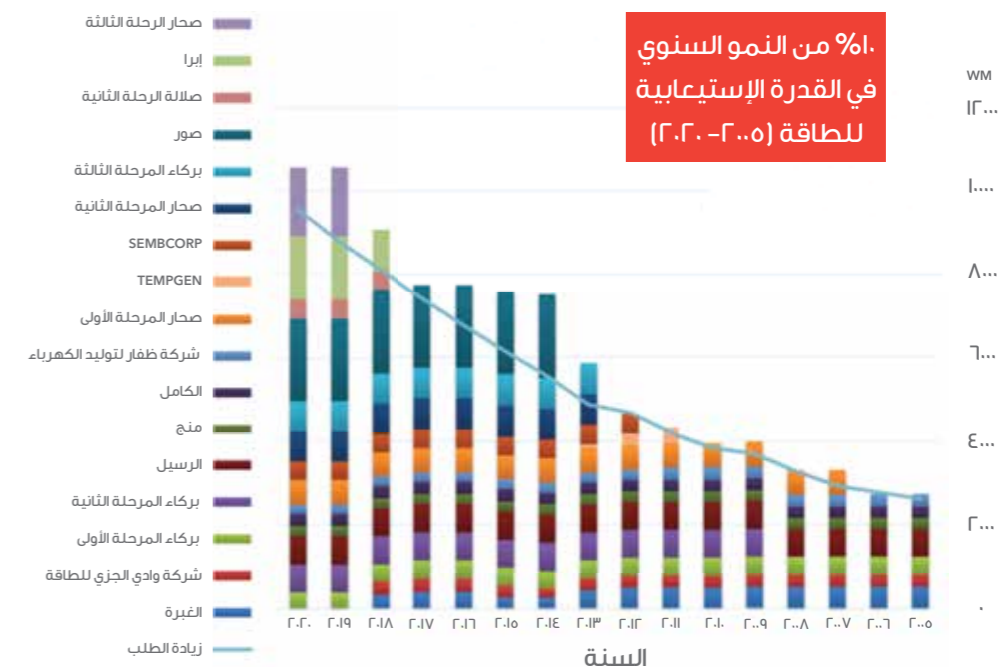
• مبادرة عداد القياس الذكي (التوزيع)

• أنظمة إدارة الطاقة (التوليد، والنقل والتوزيع)

• حملات ترشيد إستهلاك الطاقة (التوزيع)

• إدارة الكوارث وحالات الطوارئ (التوليد، والنقل والتوزيع)

## التخطيط للمستقبل



## الطاقة المتجددة

وضعت كلاً من الإستراتيجية الوطنية الحالية وخطة ترشيد الطاقة مقترح الحصول على الطاقة المتجددة بنسبة 10% من الطاقة المولدة لعام ٢٠٢٥، والتي تعادل ٣ جيجاواط. وخلافاً عن إنتاج 10% من الطاقة المتجددة، ستبدأ تكاليف إنتاج الطاقة بالإرتفاع تدريجياً في سيناريو السوق لعام ٢٠٢٥.

وتم تشغيل أول مشاريع الطاقة المتجددة لشركة كهرباء المناطق الريفية، ويتم العمل على سبع مشاريع أخرى صغيرة لطاقة الرياح، وتقوم شركة كهرباء مجان بإستخدام الطاقة الشمسية في اسطح ومواقف سيارات المبنى الرئيسي لها. كما أن نظام التعرف الجديد سوف يساعد على أستخدام أكثر لمشاريع الطاقة المتجددة لتحل محل محطات توليد الكهرباء بإستخدام الوقود في المستقبل.

## أنظمة إدارة الطاقة

### الموثوقية

وللحصول على بيانات وتفصيل ذات مستوى عالي عن توسع شبكات المجموعة، أصبح تطبيق أنظمة إدارة الطاقة بالصوت أمراً هاماً، حيث ستسمح هذه الأنظمة برفع مستوى الكفاءة لعمليات المجموعة من خلال استخدام تنبؤات ونماذج وسيناريوهات حقيقية، وتتمثل المرحلة التالية لتطوير النظام في توصيل كل من أنظمة إدارة الطاقة وأنظمة التوزيع في الحصول على بيانات تحليلية أكثر شمولية، مما يساند المجموعة لزيادة الموثوقية ودقة التنبؤات.

قامت مجموعة نماء بتطوير آلية التعامل مع إنقطاعات الكهرباء بشكل فاعل من خلال البدء في تسجيل البيانات مؤشراً النظام السنوي لمعدل مدة الإنقطاع ومؤشر النظام لمعدل تكرار الإنقطاع، حيث يساعد تسجيل وتحليل مدة تكرار الإنقطاعات الحد من قلة الكفاءة وتحديد أخطاء النظام، ويتم تنفيذ هذا الأمر من خلال نظام التحكم الرئيسي بالشبكة (سكادا)، ويرتبط هذا النظام بشبكة إتصالات خاصة ويعمل بشكل مستقل في حال وجود مشاكل في مزود الاتصالات، من خلال هذا النظام يمكن مراقبة تدفق الكهرباء والعرض والطلب مما يعمل بكفاءة في تقليص الضرر في المناطق المتأثرة خلال فترة الإنقطاعات وتسهيل الحصول على ردود فورية، ويعتبر هذا النظام متكامل حيث يعمل على مراقبة عرض وطلب الكهرباء أثناء ضبط التوليد بشكل مستقل، وبالتالي رفع الكفاءة وتقليص إنقطاعات إمداد الكهرباء.

## مبادرة عداد القياس الذكي

ويمكن لمبادرة عداد القياس الذكي رصد وتسجيل أي سرقات وتسرير للكهرباء بسبب موصلات معطلة أو عيوب في النظام، حيث تساعد هذه المميزات المشتركين الصناعيين أو المشتركين الأكثر استهلاكاً للكهرباء من الحد من استهلاك الكهرباء وتخفيض قيمة فواتيرهم، مما سيؤدي في النهاية إلى خفض أسعار المنتجات والخدمات، وبالتالي إظهار الشركات العمالية بشكل أكثر تنافسية وتقليل إنفاق المشتركين، بالإضافة إلى ذلك، فإن هذه المبادرة تسمح بقرأة أسرع للعدادات والفواتير، الأمر الذي يساعد شركات التوزيع من تأمين إيراداتها، كما تم البدء في استخدام عداد القياس الذكي على نطاق ضيق بهدف مشاركة ٨٠٠٠ إلى ١٠٠٠٠ من المشتركين الأكثر استهلاكاً للكهرباء.

تعمل مجموعة نماء على تركيب عدادات القياس الذكية للمشاركين الأكثر استهلاكاً للكهرباء، وتعد مبادرة عداد القياس الذكي هامة لتوفير خدمة ذات تميز عال ولرفع مستوى الكفاءة، وسوف تسمح هذه العدادات بالقرأة كما ستتمكن شركات التوزيع والمشاركين من معرفة حجم استهلاك الكهرباء؛ فعلى سبيل المثال سيتمكن المشترك من قياس قيمة استهلاكه والمحافظة على الطاقة بشكل فاعل وفقاً لإحتياجاته، في حين ستتمكن شركات التوزيع من توقع طلب السوق مما يسمح بمتابعة استراتيجيات إدارة الطلب بشكل فاعل أكبر.

## إدارة الكوارث

ولزيادة موثوقية النظام، ركزت مجموعة نماء على تقليل إمكانية حدوث الأزمات التي تؤثر سلباً على البنية التحتية للمجموعة، كما قامت على تقليلها بوضع إجراءات لتقليلها في الحالات التي لا يمكن فيها منع حدوث الكوارث، وتقوم المجموعة بمراقبة المخاطر المتعلقة بالكوارث الطبيعية، المشاكل الاقتصادية الإجتماعية مثل الإضرابات والتقلب الإقتصادي ومراجعتها بشكل كامل. وتتمثل أولوية المجموعة في حد الأثر السلبى على المجتمعات المحلية والبيئة الطبيعية، وأيضاً والقيام بإصلاح البنية التحتية، وتدرك المجموعة بأن خطط إدارة الكوارث ذات قيمة محدودة ما لم يتم تنفيذها، وكنتيجة لذلك تقوم بتوفير جلسات تدريب سنوية لموظفينا في إدارة الكوارث وحالات الطوارئ الأخرى، حيث يتم تحليل جلسات التدريب وتسجيلها حتى يتم متابعة ومراقبة مستوى التطور.



# دراسة حالة

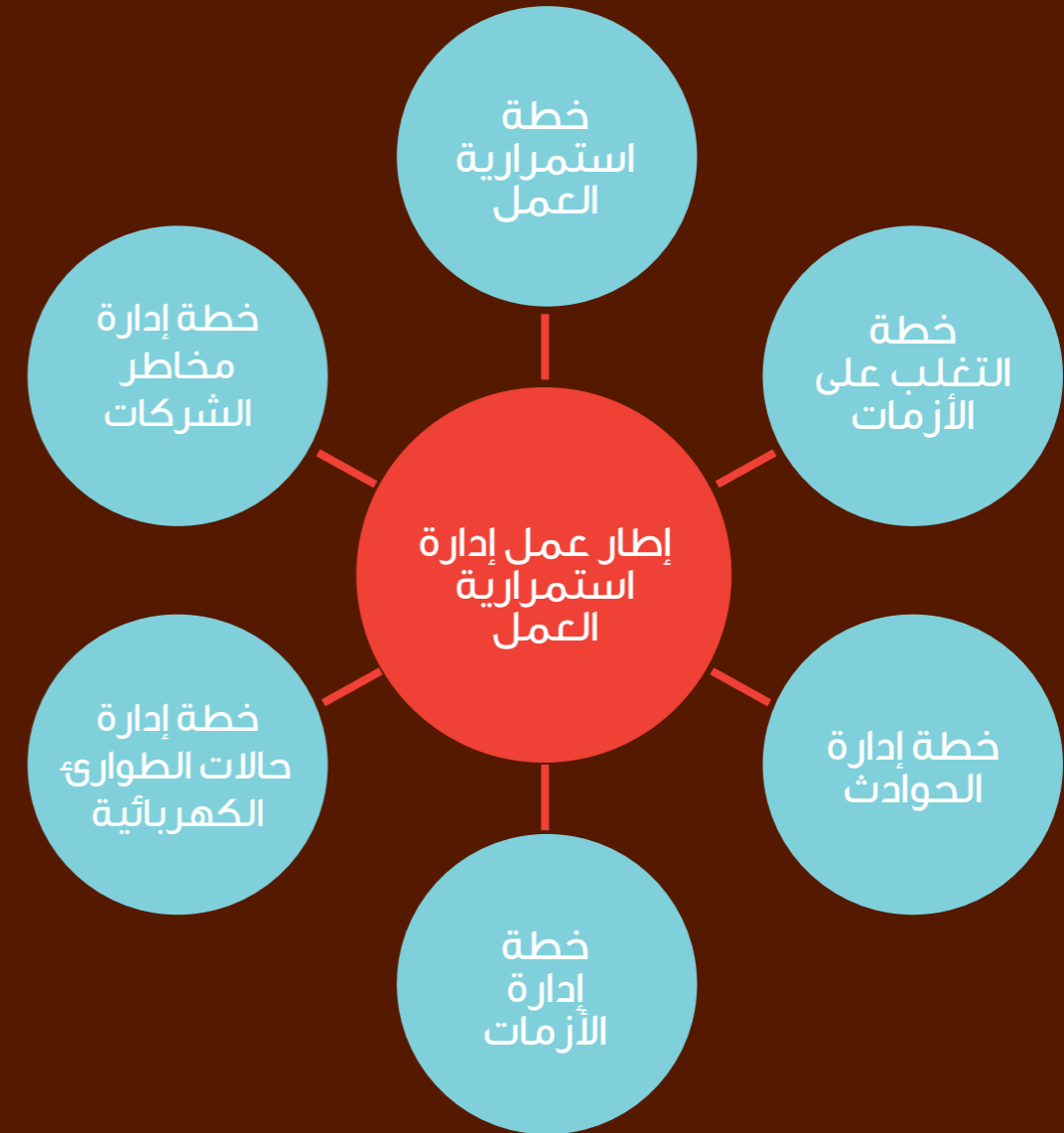
في إدارة الأزمات وإستمرارية العمل



## شركة كهرباء المناطق الريفية

وضعت شركة كهرباء المناطق الريفية إطار إدارة استمرارية الأعمال للتعامل مع الكوارث وحالات الطوارئ الأخرى بشكل مناسب، ويساعد هذا الإطار الشركة لإدارة المخاطر الاستراتيجية والتشغيلية والمالية ومخاطر المساهمين المرتبطة بانقطاع الخدمة، وتؤكد هذه السياسة أيضاً على أهمية الحفاظ على قدرة الشركة لمواصلة عمليات الأعمال مع تقليل الآثار إلى الحد الأدنى في حالة انقطاع الخدمة.

وتؤكد الشركة حقيقة أن سياسة استمرارية العمل السليمة والتخطيط المرتبط بها أمر أساسي للتأمين ضد مخاطر أداء وسمعة الشركة في حالة انقطاع الخدمة، وقد تعاونت جميع دوائر الشركة لتطوير واختبار وتعديل خطط إستمرارية العمل.



## تطوير خطط الطوارئ لشركة ظفار للطاقة

حققت شركة ظفار للطاقة خطوات هامة في التعامل مع الطوارئ من خلال تنفيذ خطة الطوارئ التي اعتمدها الجهات المختصة، وكانت قد وضعت هذه الخطة بعد العاصفة تشابالا وتحتوي على سبعة سيناريوهات مختلفة، تتضمن البيئية، ومحطات الطوارئ وإجراءات إنقطاع الكهرباء، والفواتير، والتقييم، واستمرارية العمل، واستمرارية التقييم، وسوف تتم مراجعة الخطة ومناقشتها خلال الاجتماعات الشهرية كما ستستمر الشركة في تحديث تقييم المخاطر والاستجابة للأزمات، ومن أحد الأمور المقلقة التي أعربت عنها شركة ظفار للطاقة في أن بعض الأراضي التي خصصتها وزارة الأسكان للشركة تقع في مناطق منخفضة وهي معرضة للفيضانات، ولتفادي مثل هذا الأمر المقلق، قامت شركة ظفار للطاقة حالياً بتعديل وتطوير المبادئ التي تحدد المتطلبات الرئيسية في اختيار المواقع الأكثر ملاءمة، كما قامت أيضاً بإضافة ميزات أخرى بعد حالات الأزمات من أجل توثيق الدروس المستفادة، وإضافة لغات أخرى غير العربية والإنجليزية إلى وحدات إدارة الطوارئ في مراكز الاتصال المتخصصة من أجل وصول الرسائل إلى أكبر شريحة.



## أمن تقنية المعلومات

بعد أن أصبحت حلول أمن تقنية المعلومات متكاملة في مجال صيانة وتخطيط اداء البنية التحتية لمحطات مجموعة نماء، أصبح أمن تقنية المعلومات هام جداً من أجل زيادة موثوقية الشبكة، حيث أن بدون أمن تقنية المعلومات، تصبح هذه الأنظمة معرضة للاختراق بشكل كبير.

واستجابة لذلك، بدأت المجموعة ف العمل للحصول على شهادة الأيزو ISO 27001 لتأمين البنية التحتية لتقنية المعلومات في جميع الشركات التابعة للمجموعة. ISO 27001 هو معيار دولي يدعم المجموعة في هذا المجال، وبالتحديد من حيث أمن المعلومات ومعالجة البيانات، حيث تم تقييم نماء القابضة في أمن تقنية المعلومات داخلياً وحصلت على شهادة الأيزو ISO 27001. كما قامت معظم الشركات التابعة للمجموعة بإجراء التقييم وبعضها حصل على الشهادة.

ISO 27001	تقييم الأمن	الشركة
تم	تم البدء	نماء القابضة
تم	تم	الشركة العمانية لنقل الكهرباء
قيد العمل	تم	شركة مسقط لتوزيع الكهرباء
قيد العمل	تم	شركة الغبرة للطاقة والتحلية
تم	تم	الشركة العمانية لشراء الطاقة والمياه
لا ينطبق	تم	شركة وادي الجزي





الأداء الإقتصادي لمجموعة نماء  
(مليون ريال عماني)



وقد ازداد معدل توزيع الكهرباء لتلبية الطلب المتزايد من قبل المشتركين الحاليين، وإضافة مشتركين جدد إلى الشبكة، من خلال التوسع إلى مناطق جغرافية جديدة.

كما زادت إيرادات المجموعة بمعدل ٣٦٪ من ٨.٦ مليون ريال عماني في ٢٠١٤ إلى ١٠.٩٨ مليار ريال عماني في ٢٠١٥، وهذا يوضح مدى قدرة مجموعة نماء على تقديم أداء مالي قوي، وزيادة المساهمين وثقتهم بها، وإزالة أي مخاوف فيما يخص الربحية.

وتتمثل إيرادات المجموعة من الدعم الذي يساوي أكثر من ٤٠٪ من إجمالي الإيرادات لعام ٢٠١٥. في السنوات المقبلة، سوف يتغير حساب الإيرادات حيث سيتم التخلص تدريجياً من تضمين الدعم لإجمالي وإيرادات ومقدمة للتعرفة المبنية على الإستهلاك، وظهرت الشركات التابعة للمجموعة خطط قصيرة المدى لضمان الإستدامة المالية عند التخلص تدريجياً من تضمين الدعم في حساب إجمالي الإيرادات، وتشمل الخطط على مشاريع زيادة كفاءة الطاقة والمشاريع ذات التكلفة المجدية إقتصادياً.

إنتاج وتوزيع القيمة الإقتصادية لمجموعة نماء			
٢٠١٥	٢٠١٤		
الإنتاج المباشر للقيمة الإقتصادية			
١.٩٨٦٨٥	٨٣٢٣٦٧	ع.م.	العائد المادي
القيمة الإقتصادية الموزعة			
٨٨٨٧٨٦	٦٣٦٦٦	ع.م.	التكاليف التشغيلية
٦٤٨٠٨	٦٣٤١٣	ع.م.	أجور الموظفين و فوائدهم
٣٤٩٤٠	١٦٩٠٨	ع.م.	المدفوعات لمقدمي رأس المال
١٩,٨٩٦	٢,٧٤٩	ع.م.	المدفوعات للحكومة
٢٩٨	٤٥	ع.م.	استثمارات المجتمع
٨٧٣٤١	٦٩٤٦٥	ع.م.	القيمة الاقتصادية المحتجزة

الشركات المسجلة: شركة الغبرة للطاقة والتحلية | شركة ظفار للطاقة | شركة وادي الجزي للطاقة | نماء القابضة | شركة كهرباء مجان | شركة مسقط لتوزيع الكهرباء | شركة كهرباء مزون | الشركة العمانية لنقل الكهرباء | الشركة العمانية لشراء الطاقة والمياه | شركة كهرباء المناطق الريفية

## الإلتزام بقواعد وتنظيمات القطاع

تعقد شركات مجموعة نماء تدقيق داخلي وخارجي بشكل دوري للتأكد من الإلتزام بالقواعد الخاصة بالقطاع وغيرها من القواعد المحلية، وهذه السنة وضعت كلاً من شركة كهرباء مجان وشركة مسقط لتوزيع الكهرباء غرامات لعدم الإلتزام بأنشطة التوزيع.

## إيجاد قيمة إقتصادية

« وازدادت قاعدة المشتركين بمعدل ٧٪ لتصل إلى ١,٥٩١,٠٠٠ مشترك، وازدادت إمدادات الكهرباء بمعدل ١٤٪ لتصل إلى ٢٨,٧٢٧ جيجاواط ساعة. »

المهندس عمر الوهبي  
الرئيس التنفيذي لمجموعة نماء

كما في السنوات السابقة، واصلت مجموعة نماء تسجيل نمو كبير في معدل المعاملات المتعددة في عامي ٢٠١٤ و ٢٠١٥.

في عامي ٢٠١٤ و ٢٠١٥، استثمرت المجموعة ٣٦٣ مليون و ٣٩٤ مليون ريالاً عمانياً على التوالي في توسيع الشبكة.



## لجنة القيمة المحلية المضافة

يترأس لجنة القيمة المحلية المضافة الرئيس الحالي لمجلس مراجعة قواعد التوزيع، وتتكون اللجنة من ممثلين من الموارد البشرية، المشتريات، ولجنة الإستدامة الذين سوف يحققون أهداف القيمة المحلية المضافة لمجموعة نماء.

## تحقيق القيمة المحلية المضافة

قامت لجنة الإستدامة بتنظيم حلقة نقاشية مع كبار قادة الأعمال من السلطنة لمناقشة القيمة المحلية المضافة، وأهم التحديات والفرص المتاحة في قطاع الكهرباء.

كان الهدف من المناقشات هو تحديد الفرص ذات المنفعة المتبادلة، وتطوير التي يمكن أن تزيد من تمكين تنفيذ أهداف الاستدامة، وإشراك الجمهور ووسائل الإعلام في هذا الموضوع، وتحديد مشاريع جديدة لتقوم مجموعة نماء بتنفيذها والقطاع بأسره

كما حلل قادة الأعمال قضايا متعددة مثل خلق فرص عمل للعمانيين والتدريب التقني للخريجين الجدد، وكان الانخفاض في أسعار النفط وتأثيره على تنفيذ استراتيجية القيمة المحلية المضافة موضوع آخر تم مناقشته على نطاق واسع في الجلسة النقاشية.

قامت مجموعة نماء بتبني مفهوم قطاع النفط والغاز للقيمة المحلية المضافة والذي يعني "إجمالي الإنفاق المحتفظ به في البلاد والذي يعود بالفائدة على تنمية الأعمال التجارية، وتنمية القدرات البشرية وبالتالي تحفيز الإنتاجية في الاقتصاد العماني"، حيث قامت المجموعة بتأسيس لجنة القيمة المحلية المضافة لقيادة المجالات التالية:

- الاهتمام بالموردين وموفري الخدمات العمانيين من خلال تنمية قدراتهم، التوعية بمهارات المناقصات، تشجيع إنشاء الشركات الصغيرة والمتوسطة، ونقل الخبرات من الشركات الأجنبية إلى العمانيين.
- تنمية المهارات البشرية العمانية من خلال تدريب موظفي المجموعة وموظفي الشركات المتعاقد معها.
- تنمية المنتجات المحلية من خلال التركيز على شراء المنتجات المحلية، وتشجيع النهوض بمنتجات وصناعات جديدة.
- تأسيس بعض ممارسات المشتريات التي تشجع المشاركة في المؤسسات الصغيرة والمتوسطة والمشاريع مثل طلب نسبة 10٪ من العقد لصالح المؤسسات الصغيرة والمتوسطة.





## التعمين

بما أن التعمين يعتبر جزء هام في مساهمة مجموعة نماء في القيمة المحلية المضافة، تدعم المجموعة هذه الأولوية الوطنية لتطوير وتدريب المواهب والقدرات العمانية لإضافة قيمة محلية بشكل أكبر، وكمثال مهم على ذلك، تتطلب شركة وادي الجزى أن يكون جميع موظفيها العاملين في مجال الصيانة والعمليات عمانيين، حيث أن، معظم الموظفين بها من محافظة الباطنة. وبدعم من شركاء وموردي مجموعة نماء، فإن برنامج التعمين حقق نجاحاً كبيراً حيث أن ٩٢٪ من موظفي المجموعة هم عمانيين،

وقد وضعت لجنة التطوير المهني العماني بالمجموعة خطة وتدريب لجميع مدراء الموارد البشرية في الشركات التابعة للمجموعة لتزويد الموظفين بالمهارات الأساسية لنجاح كل موظف، وللحديث عن نجاح معين في مجال التوظيف المحلي فإن جميع المهندسين في (سكادا) هم مواطنين عمانيين بنسبة ١٠٠٪، مما يجعله من أعلى الفرق الماهرة في منطقة الشرق الأوسط.

التعمين في مجموعة نماء على مستوى الإدارة	٢٠١٤	٢٠١٥
نسبة التعمين في كل المجموعة	٩١%	٩٢%
نسبة التعمين على مستوى الإدارة% (بما فيهم أعضاء مجلس الإدارة، والمجموعة، والمدراء الأوائل)	٨٥%	٧٩%

\*الشركات المسجلة: شركة الغيرة للطاقة والتحلية | شركة ظفار للطاقة | شركة وادي الجزى للطاقة | نماء القابضة | شركة كهرباء مجان | شركة مسقط لتوزيع الكهرباء | شركة كهرباء مزون | الشركة العمانية لنقل الكهرباء | الشركة العمانية لشراء الطاقة والمياه | شركة كهرباء المناطق الريفية



## المشتريات

٢٠١٥	٢٠١٤	مصرفات المجموعة على المشتريات المحلية
٨٥٧,٠٧٥	٦٤٢,٧٩٨	إجمالي المصروفات على المشتريات المحلية (بالريال العماني)
١,٢٣١,٨٦٦	٩٤٨,٣٧٠	إجمالي المصروفات على المشتريات (بما فيها المشتريات غير المحلية)
٪٧٠	٪٦٨	نسبة التعمين على مستوى الإدارة، والمجموعة، والمدراء الأوائل (بما فيهم أعضاء مجلس الإدارة، والمجموعة، والمدراء الأوائل)

\*الشركات المسجلة: شركة الغبرة للطاقة والتحليلة | شركة ظفار للطاقة | نماء القابضة | شركة كهرباء مزون | شركة مسقط لتوزيع الكهرباء | الشركة العمانية لنقل الكهرباء | الشركة العمانية لشراء الطاقة والمياه | شركة كهرباء المناطق الريفية



كما تحرص مجموعة نماء على إشراك الموردين المحليين في الموضوعات ذات الأولوية، مثل التعمين، من خلال تشجيعهم على زيادة فرص العمل للمواطنين العمانيين، وتجتمع المجموعة بهم كل على حدة، وكذلك المؤتمرات التي تعتبر منصة مشتركة للموردين المحليين وتشجعهم على المشاركة والتفاعل مع الموردين الآخرين، وتحديد الفرص التجارية الجديدة.

وتحرص حكومة السلطنة أيضاً على إشراك أصحاب المؤسسات الصغيرة والمتوسطة (المشاريع الصغيرة والمتوسطة) ما يصل إلى ١٠٪ في أي مشروع كبير، وذلك لدعم تنويع قاعدة الموردين على المدى الطويل.

و تبذل المجموعة قصارى جهدها لشراء المعدات المحلية وعدم الاعتماد على المنتجات الأجنبية فقط إلا إذا كانت المنتجات غير متوفرة في السوق المحلية، كما تسعى للتأكد من أن المشتريات الأجنبية تتم مباشرة أو من خلال شركات عمانية لتحقيق أقصى قدر من تأثير المجموعة على الاقتصاد العماني.

لضمان المعاملة العادلة لجميع الموردين ومقدمي الخدمات، تطبق مجموعة نماء قانون المناقصات الحكومية، كما وضعت نماء القابضة سياسة تتوافق مع قانون المناقصات والتي تحدد متطلبات المشتريات مثل المتطلبات المحلية للمحتوى ومسؤوليات السلامة، وبالإضافة إلى ذلك، وضعت جميع الشركات التابعة للمجموعة أهداف لخفض المشتريات من مصدر واحد على مستوى الدائرة بالعمل مع التدقيق الداخلي والخارجي الذي يساهم بدوره في تنفيذ هذه التوجيهات.

إن تجنب المشتريات من مصدر واحد يضيف العديد من التعقيدات، لذا قامت مجموعة نماء بإتخاذ التدابير اللازمة للتخفيف من الآثار السلبية على سلسلة التوريد، فعلى سبيل المثال، لضبط الوقت اللازم لعمليات الشراء، وخاصة بالنسبة للمعدات الابتدائية الكبيرة، قامت المجموعة بدمج الوقت الإضافي المطلوب مع عمليات التخطيط الشاملة ومدة العقد، ومع ذلك، فإن بعض المعدات والنظم، مثل نظم المعلومات الجغرافية وسكادا، تلزم المجموعة بمصنع معين، وبالتالي تحد من القدرة على تنويع الموردين.

خلال عام ٢٠١٤ و ٢٠١٥، تم شراء ٨٥٪ من السلع والخدمات لشركة نماء القابضة محلياً من الشركات المسجلة في السلطنة، وتشجيع الحفاظ على قياس مؤشر الأداء الأساسي لإتخاذ التدابير اللازمة لهذه النسبة، وذلك لتحقيق أقصى قدر ممكن من القيمة المحلية المضافة.



## تكافؤ الفرص بين الشركات الصغيرة والمتوسطة في سلسلة التوريد

خلق عمليات الشراء الشفافة هي عنصر أساسي في ترسيخ الحوكمة والممارسات الأخلاقية في سلسلة التوريد، ويقوم فريق المشتريات بمراجعة قائمة جميع الموردين وفقاً لمتطلبات قانون المناقصات العماني، ويعتبر المحتوى المحلي والتكلفة والسلامة هي العناصر الرئيسية الأخرى في إعطاء الأولوية لشركاء العمل.

كما أن عملية الشراء لمجموعة نماء قيد المراجعة حالياً لإدراج المتطلبات التي تدعم إيجاد القيمة المحلية المضافة والمؤسسات الصغيرة والمتوسطة (المشاريع الصغيرة والمتوسطة)، و تقوم المجموعة بتحديث إجراءات الشراء الواسعة وذلك لتتوافق مع متطلبات الهيئة العامة للشراكة من أجل التنمية، ويتوجب على نماء القابضة ضمان بأن جميع شركائها الأجانب الذين تتجاوز عقودهم ٥ ملايين ريال عماني ملتزمون بإستثمار ٥٠٪ من قيمة المشروع لمشروع التنمية في السلطنة، كما يجب أن يحظى المشروع على موافقة مسبقة من الهيئة العامة للشراكة من أجل التنمية، وفي هذا العام، يخضع عقد نماء القابضة مع الكابلات العمانية لتأكد من متطلبات القيمة المحلية المضافة للهيئة العامة للشراكة من أجل التنمية.

وعلى نطاق أصغر، يمتد دعم الشركات الصغيرة والمتوسطة إلى شراء مواد الهدايا من خمس شركات صغيرة ومتوسطة مختلفة في إطار الإستعداد لإحتفالات العيد الوطني ٢٠١٥، وتشجع شركة كهرباء مجان أيضاً الشركات الصغيرة والمتوسطة لتقديم عطاءات لمشاريع من خلال التنازل عن بعض شروط الشراء.

بما أنه تم إدراج متطلبات الصحة والسلامة في طلب العروض، فإنه من الصعب تقديم سياسة شراء خضراء محددة بسبب خيارات المورد ونضج السوق، وفي المستقبل، سوف يتم وضع هذه النقطة بعين الاعتبار، لذا يجب أن يكون لدى المجموعة المزيد من الموردين بما يتوافق مع معايير الشراء أخرى.



واحدة من معايير الاستدامة ممارسات العمل العادلة، وللقيام بذلك، تحتاج المجموعة إلى رصد عدد أيام وساعات العمل التي يتم توفيرها لنا من أطراف ثالثة، مثل المقاولين والمقاولين الفرعيين. ويبين الجدول أدناه العمليات التشغيلية لشركة كهرباء المناطق الريفية، حيث تعاملت الشركة مع ست مقاولين فرعيين لأعمال البناء والصيانة في عام ٢٠١٤ و ٢٠١٥.

#### أنشطة البناء والصيانة والتشغيل التي قام بها طرف ثالث لشركة كهرباء المناطق الريفية: ٢٠١٤

المقاول	المقاول الفرعي	المقاول المستقل	إجمالي الأيام
قلهات للخدمات والتجارة	١١	-	٣٠١
الماسة لخدمات التنظيف	١٠	-	٣٠١
فك الأسد للتجارة	٦	-	٣٠١
مشارف الواعدة	١	-	٣٠١
خليج الجازر للتجارة	٨	-	٣٠١
قلهات للخدمات والتجارة	١	-	٣٠١
	٣٧		١٨٠٦

#### أنشطة البناء والصيانة والتشغيل التي قام بها طرف ثالث لشركة كهرباء المناطق الريفية: ٢٠١٥

المقاول	المقاول الفرعي	المقاول المستقل	إجمالي الأيام
قلهات للخدمات والتجارة	١١	-	٣٠٥
الماسة لخدمات التنظيف	١٠	-	٣٠٥
فك الأسد للتجارة	٦	-	٣٠٥
مشارف الواعدة	١	-	٣٠٥
خليج الجازر للتجارة	٨	-	٣٠٥
قلهات للخدمات والتجارة	١	-	٣٠٥
إجمالي المقاولين	٣٧	أجمالي المقاولين المستقلين	١٨٣٠

## إدارة الموردين

تعمل المجموعة بشكل مكثف جنباً إلى جنب مع المقاولين لإستكمال مجموعة كبيرة ومتنوعة من المشاريع، علاوة على ذلك، فإن المجموعة بحاجة إلى كمية كبيرة من المنتجات والخدمات المشتراة من الموردين للقيام بالعمليات التشغيلية، كما أن لكل من الموردين والمقاولين تأثيرهم الاجتماعي والبيئي والاقتصادي الخاص بهم، فإذا كانت المجموعة ملتزمة بتحسين تأثيرها، فإنه سيتم أخذ سلسلة التوريد بعين الاعتبار، فقد وضعت الشركة العمانية لنقل الكهرباء سياسة بيئية تهدف إلى

"الحرص بقدر الإمكان على شراء منتجات وخدمات قليلة الأضرار على البيئة، وتشجيع المقاولين على أن يحذو حذوها".

سوف يشمل الفصل التالي، على كيفية إشراك المجموعة للموردين والمتعاقدين فيما يتعلف بالسلامة والشفافية.

## تقييم الموردين

يضم قطاع الكهرباء شبكة معقدة من الموردين والمقاولين في مراحل المشتريات والعمليات والتوزيع، وللحفاظ على تعزيز هذه الشبكة، تقوم المجموعة بإشراك موردين جدد بشكل متواصل، ويتم تقييم الموردين الجدد وفقاً لمقاييس مستدامة مثل التوافق مع قانون المناقصات العماني متطلبات السلامة الدقيقة ضمن العقد. وهذه السنة، قامت بعض الشركات التابعة للمجموعة بتسجيل عدد من الموردين الذين يستخدمون مقاييس مستدامة، وبناءً على إجراءات المشتريات في المجموعة، يتوجب على بعض الشركات التابعة دمج المقاييس المستدامة في إجراءات تسجيل مورديهم.

شركات المجموعة	إجمالي عدد الموردين الجدد في عام ٢٠١٤	النسبة المئوية للموردين الجدد في عام ٢٠١٥	إجمالي عدد الموردين الجدد في عام ٢٠١٤	النسبة المئوية للموردين الجدد في عام ٢٠١٥
شركة ظفار للطاقة	٧٩	٨٣		
شركة مسقط لتوزيع الكهرباء	١٥٠	١٠٠	٥٦	١٠٠
شركة كهرباء المناطق الريفية	١٨٢	١٠٠	١٨٦	١٠٠
شركة وادي الجزي للطاقة	٣٧٧١	٣١٪	٧٠١٨	١٧٪

# المجتمع

- رضى المشتركين (G4-PR5)
- الصحة والسلامة المهنية (G4-LA6)
- تدريب الموظفين (G4-LA9)
- مراجعات الموظفين (G4-LA11)
- الحفاظ على الموظفين (G4-LA1)
- التطوع والتبرع

## المجتمع

إن موثوقية خدمات الكهرباء والمياه تسير جنباً إلى جنب مع الإزدهار الإقتصادي والتنمية البشرية، ومع ذلك، بالإضافة إلى النطاق الواسع من الآثار الاجتماعية الاقتصادية للأعمال الأساسية للمجموعة، يمكن للمجموعة أيضاً أن تؤثر إيجاباً على المجتمعات من خلال العديد من الإستثمارات ومبادرات الإستدامة مما يساعد على الحفاظ على علاقة وثيقة مع المجتمعات المحلية في جميع أنحاء البلاد وتوفير الدعم أينما دعت الحاجة.



## المشتركون

جميع مشتركي مجموعة نماء هم أفراد المجتمع العماني بشكل عام ، وكل مقيم على أرض السلطنة يحتاج للخدمات التي تقدمها مجموعة نماء بشكل مباشر من خلال توفير خدمات تكييف الهواء والإضاءة، أو بشكل غير مباشر من خلال شراء المنتجات والخدمات التي لا يمكن الحصول عليها إلا من خلال الكهرباء والمياه، وعليه فإن رضی المشركين هو الركيزة الأساسية لرؤية المجموعة.

## استبيان رضی المشركين

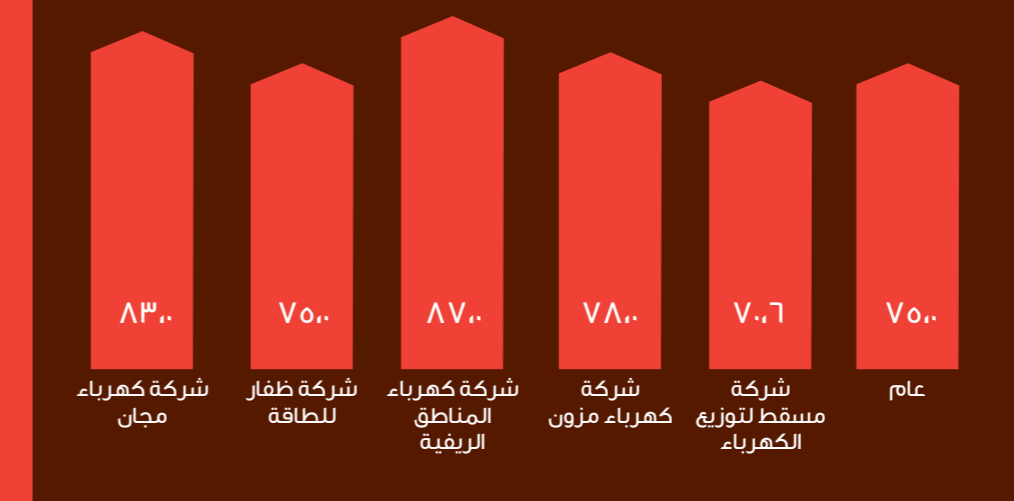
توفر مجموعة نماء خدمات كهرباء كثيرة من خلال الشركات التابعة لها وهي شركة مسقط لتوزيع الكهرباء، وشركة كهرباء مجان، وشركة كهرباء مزون، وشركة ظفار للطاقة، وشركة كهرباء المناطق الريفية. وتوفر مجموعة نماء خدمات ذات نطاق واسع من الطاقة وغيرها من الخدمات للمشركين التجاريين غيرهم من المشركين بشكل عام من خلال جميع الشركات التابعة للمجموعة.

وقد قامت المجموعة باستبيان رضی المشركين لجميع شركات التوزيع، وهذا الاستبيان يسمح للإدارة بفهم وجهة نظر المشركين للخدمات المقدمة وقنوات التوصيل.

حققت شركة كهرباء المناطق الريفية أعلى نسبة رضی المشركين بين جميع شركات المجموعة، حيث عبر ٤٤ من أصل ٥٠ مشركين عن رضاهم عن الخدمات المقدمة، كما حققت شركة كهرباء مزون أيضاً معدل رضی عال نسبياً. ويعزى ذلك إلى تدريب الموظفين في قسم خدمة المشركين على كيفية التعامل مع شكاوي المشركين، كما تقوم شركة كهرباء مزون بإعلام المشركين عن أي انقطاع متوقع للتيار الكهربائي قبل ٤٨ ساعة من الإنقطاع، بالإضافة إلى إعتذار الشركة عند حدوث إنقطاعات، كما هو الحال عند إنقطاع التيار الكهربائي لأي طارئ، فإن الشركة ترسل رسالة إعتذار لمشركيها بعد ساعة واحدة كحد أقصى من الإنقطاع، بالإضافة إلى ذلك، فإن الشركة تقدم حلولاً بديلة لذوي الإحتياجات الخاصة وكبار السن الذين يعانون من مشاكل صحية. وتقوم شركة كهرباء مجان إلى استخدام وسائل التواصل الرسمية والاجتماعية وبالأخص الفيسبوك لإعلام مشركيها عن أي إنقطاع في التيار الكهربائي، ومن أهم الانجازات الجديرة بالذكر لشركة كهرباء مزون هي أن الشركة تتعامل بنجاح مع ٩٠% من شكاوي المشركين في غضون سبعة أيام فقط، ولا يتم غلق الشكاوي إلا بعد الإتفاق بين الشركة والمشترك، وقد تم إستبدال طرق التواصل مع المشركين كالهاتف والبريد إلى طرق حديثة مثل تويتر الذي تستخدمه شركة كهرباء مجان بشكل كبير لمشاركة المشركين وحل الشكاوي.

ولأجل تعزيز مشاركة المشركين بشكل أكبر، قامت الشركات التابعة للمجموعة ببدء استخدام تقنيات حديثة ومبتكرة، وتعتبر أجهزة تسديد الفواتير، والعدادات الرقمية والجهاز الصوتي لتفاعل المشركين أمثلة بسيطة على التقنيات المستخدمة، كما يمكن دفع فواتير شركة مسقط لتوزيع الكهرباء من خلال عماتل، كما قام كثير من المشركين بتسديد فواتيرهم عن طريق الانترنت.

### نتائج رضی المشركين لمجموعة نماء لعام ٢٠١٥ (%)





## الموظفون

موظفو نماء هم منبع رؤيتها لتحقيق الرخاء الدائم، حيث تحرص المجموعة على توفير الكفاءات المناسبة لتوفير خدمات ذات جودة عالية للمشركين، كما تحرص على تهيئة بيئة عمل مريحة للموظفين ليساهم الجميع في نجاحها وتحقيق أهدافها. يوضح هذا الفصل كيفية توفير بيئة عمل آمنة ومريحة ومنح جميع العاملين الفرصة لتطوير قدراتهم.



## تدريب الموظفين

منذ التأسيس في عام ٢٠٠٢، تستمر مجموعة نماء في خلق فرص عمل للمواطنين والأجانب على أرض السلطنة، حيث بلغ إجمالي عدد الموظفين ٢,٨٦٩ موظف حتى نهاية ديسمبر عام ٢٠١٥.

ولتزويد الموظفين بالأدوات الفاعلة للتعبير عن مطالبهم، شجعت المجموعة على إنشاء نقابات للعمانيين في جميع الشركات التابعة لها، وتمثل هذه النقابات مصالح جميع الموظفين العمانيين ممن هم دون الإداريين، ففي الشركة العمانية لشراء الطاقة والمياه على سبيل المثال تم تأسيس نقابة عمالية في سبتمبر عام ٢٠١٥، تمثل هذه النقابة الموظفين أمام مدراء الموارد البشرية، وتقدم المساندة لهم وتعمل على حفظ حقوقهم، وتركز هذه النقابات في الوقت الحالي على قضايا على مستوى الشركة بشكل عام أكثر من تركيزها على المظالم الشخصية، وبالتالي تدور النقاشات بشكل عام حول نتائج أداء الشركات والقضايا المتعلقة بسياسات هذه الشركات.

تتألف النقابة العمالية في الشركة العمانية لشراء الطاقة والمياه من أعضاء قد رشحوا أنفسهم لهذا المنصب بالإضافة إلى أعضاء جدد يتطلب تسجيلهم رسمياً في النقابة، حيث تتكون النقابة من رئيس وخمس أعضاء مساندين كما هو الحال في شركات المجموعة الأخرى.

الموظفين حسب الجنس		٢٠١٥	٢٠١٤			
الإناث	الذكور	الإجمالي	الإناث	الذكور	الإجمالي	
٣٥	٥٩	٩٤	٣٥	٥٧	٩٢	نماء القابضة
٦٧	٤٥١	٥١٨	٦٤	٤٥٢	٥١٦	شركة مسقط لتوزيع الكهرباء
٦٢	٣٥٠	٤١٢	٥٨	٣٤١	٣٣٩	شركة كهرباء مجان
٤٨	٤٧٨	٥٢٦	٤٨	٤٦٨	٥١٦	شركة كهرباء مزون
١٨	٤٥	٦٣	١٧	٤٥	٦٢	الشركة العمانية لشراء الطاقة والمياه
٤٤	٣٠٧	٣٥١	٣٨	٢٨٠	٣١٨	الشركة العمانية لنقل الكهرباء
٥	٢١٥	٢٢٠	٥	٢٣١	٢٣٦	شركة الغبرة للطاقة والتحلية
٢	٦٦	٦٨	٢	٧٣	٧٥	شركة وادي الجزي للطاقة
٢١	١٣١	١٥٢	١٨	١١٤	١٣٢	شركة ظفار للطاقة
٥٧	٤٢٥	٤٨٢	٥٦	٤١٧	٤٧٣	شركة كهرباء المناطق الريفية
٣	٣	٦	٢	.	٢	مركز نماء لتنمية المهارات
٣٦٢	٢٥٣٠	٢٨٩٢	٣٤٣	٢٤٧٨	٢٨٢١	الإجمالي

يعتبر التواصل والحوار المفتوح مع الموظفين من أهم عوامل النجاح للوقوف على إنسيابية العمل وأهم المعوقات التي يواجهونها، ولذا فإن جميع الشركات التابعة تشجع التواصل المستمر مع الموظفين سواء على مستوى المجموعة من خلال بعض المبادرات مثل استبيان مشاركة الموظفين في عام ٢٠١٤، أو على مستوى الشركات من خلال عقد اجتماعات شهرية واستعراض الأداء السنوي.







## الصحة والسلامة المهنية

لقد قامت كل شركات المجموعة بتطبيق أو في مرحلة تطبيق سياسة الصحة والسلامة والبيئة المتوافقة مع المعايير الدولية للصحة والسلامة (أوساس ١٨٠٠١) والمعايير الدولية للبيئة (أيزو ١٤٠٠١) ، ومن أهم المجالات الرئيسية التي ركزت عليها المجموعة في عام ٢٠١٥ هي إجراء عمليات تدقيق الصحة والسلامة وذلك لفهم القاعدة الأساسية لأداء الشركات بشكل أوضح ، حيث تتطلع المجموعة لتوحيد أنظمة الصحة والسلامة في جميع شركاتها وتقييمها على حسب الأنظمة الموحدة.

تولي مجموعة نماء اهتماماً خاصاً بالصحة والسلامة المهنية باعتبارها واحدة من أكثر القضايا الجوهرية التي تركز عليها المجموعة أثناء عمل أصحاب المصلحة، ومن المعروف أن العاملين في محطات توليد ونقل الكهرباء معرضون لبعض الأخطار مثل التعرض للجهد العالي للكهرباء أو خطر السقوط من الأماكن العالية نظراً لطبيعة عملهم البدني. كما قد يتعرض الموظفون لمشاكل صحية مثل الاجهاد وبعض الأعراض مثل ارتفاع الكوليسترول بسبب نمط الحياة الذي يتطلب الجلوس لفترات طويلة.

تدرك مجموعة نماء مسؤوليتها اتجاه توفير بيئة عمل آمنة وصحية لجميع موظفيها ومقاوليها، كما تسعى المجموعة لإتباع أعلى المعايير الصناعية الموجودة حالياً، ولرفع معايير الصحة والسلامة فمن المهم أن تركز المجموعة على تطوير وصيانة نظم قوية لإدارة السلامة مما سيساعدها على الحفاظ على أيدي عاملة صحية ومنتجة.



وقد قدمت الشركة العمانية لشراء الطاقة والمياه تدريب (نيبوش) لقواعد الصحة والسلامة في مكان العمل لتمكينهم من التدقيق على إلزام المقاولين الفرعيين بقواعد الصحة والسلامة والبيئة أثناء أدائهم للعمل، وتعد هذه المراجعات مكملة لعمليات المراجعة التي تقوم بها الهيئات الحكومية، ومن الدروس المستفادة من هذه المراجعات أن مراقبة معايير الصحة والسلامة في مواقع البناء هي الأكثر تعقيداً من عمليات توليد الطاقة، وتتطلب هذه المراجعات وقتاً طويلاً لفهم وتطبيق تعريفات قواعد السلامة والصحة مثل الكوارث وشبكة الحوادث والإصابات التي تؤدي إلى فقدان ساعات العمل (LTI) على جميع المتعاقدين مع الشركة، كما تهدف الشركة على المدى البعيد إلى تنظيم ورش عمل منتظمة مع جميع شركات توليد الكهرباء لتبادل أفضل الممارسات في مجال الصحة والسلامة والبيئة. فقد حققت محطة منح للطاقة مجموع ١٩ سنة دون الإصابات التي تؤدي إلى فقدان ساعات العمل، وتسعى الشركة العمانية لشراء الطاقة والمياه للحصول على شهادتي الآيزو ١٤٠٠١ وأوساس ١٨٠٠١.

تعتبر الشركة العمانية لنقل الكهرباء من الشركات الرائدة في تطبيق معايير السلامة فقد حققت ١٢ مليون ساعة عمل دون تحقيق أي إصابة تؤدي إلى فقدان ساعات العمل حتى نهاية ديسمبر ٢٠١٥ سواء على مستوى الموظفين أو المتعاقدين مع الشركة، وهذا أمر يحسب للشركة حيث أن الكثير من أعمال هذه الشركة تعد خطرة للغاية، ويعود نجاح الشركة إلى قوانينها الصارمة في تطبيق مبادئ إدارة المخاطر بالإضافة إلى التركيز على ممارسات العمل الآمنة، كما تقوم الشركة بنشر تقارير داخلية شهرية عن حالة السلامة والبيئة وتقارير عن مبادئ الآيزو وأوساس. بالإضافة إلى ذلك، تقوم الشركة بتدريب الموظفين سنوياً على قواعد السلامة والصحة كما تتواصل مع الجهات المعنية الأخرى لتلبية متطلبات الصحة والسلامة الخاصة بهم، فعلى سبيل المثال، وضعت هذه الشركة أعمدة نقل الكهرباء على مسافة لا تقل عن ١٥ متر بعيداً عن المناطق السكنية ودشنت حملات توعية لإعلام المزارعين عن خطورة بناء الأسوار الخشبية بالقرب من البنية التحتية لنقل الكهرباء.

أداء الصحة والسلامة لمجموعة نماء	٢٠١٤	٢٠١٥
ساعات العمل	٣٦,٦٩٧,١٩٠	٣٦,١٧٩,٧٥٣
معدل الإصابات المسجلة كل ٢٠,٠٠٠ ساعة بما فيها الوفيات	٠,١٢	٠,٠٦
الإصابات المضيعة للوقت	١٧	٩
الوفيات	٥	١
حالات الأمراض المهنية	١٠	١
حالات الإسعافات الأولية	٤٢	٤١

الشركات المسجلة: شركة مسقط لتوزيع الكهرباء | شركة كهرباء المناطق الريفية | شركة ظفار للطاقة | شركة وادي الجزى للطاقة | الشركة العمانية لشراء الطاقة والمياه | شركة الفيرة للطاقة والتحلية | الشركة العمانية لنقل الكهرباء | شركة كهرباء مجان | شركة كهرباء مزون | نماء القابضة

وبالرغم من إهتمامنا بمعايير السلامة، فقد ستة موظفين حياتهم أثناء العمل في عامي ٢٠١٥ و ٢٠١٤ في كل من شركة كهرباء المناطق الريفية وشركة كهرباء مزون والشركة العمانية لنقل الكهرباء والشركة العمانية لشراء الطاقة والمياه وقد قمنا بالتحري عن أسباب الوفاة لمعرفة السبب الجذري للحدث، ونحن نأسف بشدة على الخسائر في الأرواح ونتعهد بالإلتزام بتعزيز وتطوير الإجراءات اللازمة للسلامة.

وتعمل شركات المجموعة عن كثب مع المقاولين والمقاولين الفرعيين، كما تعمل المجموعة على مراقبة الإلتزام بمؤشرات الأداء ومعايير السلامة لحماية المتعاقدين.

على الرغم من أن الشركة العمانية لشراء الطاقة والمياه لا تملك عمليات ذات خطورة كبيرة، ولكنها تعمل مع عدد كبير من المقاولين الفرعيين لتنفيذ مشاريع تحتوي على عمليات خطرة، ولذلك فقد سعت الشركة منذ البداية للحد من الحوادث إلى أدنى حد ممكن من خلال تضمين مناقصاتها بمتطلبات السلامة المنصوص عليها في شهادة (أوساس ١٨٠٠١).

ولخلق ثقافة "السلامة أولاً"، تقوم المجموعة بتدريب موظفيها في جميع شركات التابعة لها وتوعيتهم باستمرار بكل ما يتعلق بإدارة السلامة، ولقد حرصت شركات المجموعة منذ البداية على شراء المعدات المناسبة التي تقلل من الحوادث المتعلقة بالسلامة والبيئة والتي تكون أكثر أماناً للعمل، وقد قمنا باستخدام أنظمة الرصد لتعزيز وتحفيز سبل السلامة، فعلى سبيل المثال، وضعت شركة مسقط لتوزيع الكهرباء برنامجاً خاصاً للحد من القيادة المتهورة للمركبات من خلال رصد سرعة ومواقع مركبات الموظفين وتوزيع ملصقات على المركبات لتشجيع مستخدمي الطريق على تقييم أداء سائق المركبة.



٢٠١٥	٢٠١٤	معدل التوظيف والدوران الوظيفي لمجموعة نماء
١٦٣٤	١٥٤٢	المعدل على نهاية العام
١٠٧	١٠٧	إجمالي التوظيف
٦٨	٧٢	إجمالي الموظفين المستقبليين
٧٧٪	٧٧٪	معدل التوظيف حسب الفئات العمرية
٧١٧٪	٧١٥٪	الذكور < ٣٠ سنة
٧٢٪	٧٤٪	الذكور < ٣٠ و > ٥٠ سنة
٧٦٪	٧٥٪	الذكور > ٥٠ سنة
٧١٤٪	٧١١٪	الإناث < ٣٠ سنة
٧٦٪	٧٥٪	الإناث > ٣٠ سنة و > ٥٠ سنة
٧٠٪	٧٠٪	الإناث < ٥٠ سنة
٧٤٪	٧٥٪	معدل الدوران الوظيفي حسب الفئات العمرية
٧٦٪	٧٦٪	الذكور < ٣٠ سنة
٧٣٪	٧٣٪	الذكور < ٣٠ و > ٥٠ سنة
٧١٠٪	٧١٤٪	الذكور > ٥٠ سنة
٧٤٪	٧١٪	الإناث < ٣٠ سنة
٧٥٪	٧٣٪	الإناث > ٣٠ سنة و > ٥٠ سنة
٧٠٪	٧٠٪	الإناث < ٥٠ سنة

الشركات المسجلة: شركة مسقط لتوزيع الكهرباء | شركة وادي الجزى للطاقة | شركة العبرة للطاقة والتحلية | الشركة العمانية لنقل الكهرباء | الشركة العمانية لشراء الطاقة والمياه | شركة كهرباء مجان

أحد الخطوات التي اتخذتها المجموعة للحد من تنقل الموظفين هي تطوير شامل للتوظيف ومهارات العمل لتناسب مع الشخص المرشح، وتعد هذه الخطوة مهمة، لأن فهم المرشح لطبيعة العمل وأهم متطلبات الوظيفة يساعد على إتخاذ الحكم الصحيح إذا كان المرشح مناسب للوظيفة ويمكنه التطور حسب الخطة الموضوعية.

نظراً لمحدودية عمر محطات توليد الطاقة، يعتبر تفكيك المحطات عامل مشترك لشركات المرافق، حيث أن اتفاقية شراء الطاقة مع محطة ٣٢٥ ميجاواط لشركة وادي الجزى للطاقة سوف تنتهي في عام ٢٠١٨، وفي الوقت الحالي لم يتم منح الشركة تمديد حيث يتم وضع خطط للطوارئ للحد من فقدان الموظفين وتأمين الانتقال الآمن ل ٧٢ موظف، كما يتم حالياً العمل على عدة إستراتيجيات وأهمها إعادة توظيف معظم موظفي شركة وادي الجزى للطاقة في الشركات الأخرى التابعة لمجموعة نماء.

## مبادرات الصحة والسلامة في شركات التوزيع

نفذت شركات التوزيع التابعة للمجموعة عدد من مبادرات الصحة والسلامة من بينها:

- نفذت شركة كهرباء مجان حملة لشرح طرق إستخدام خطط السلامة المهنية لكل أعمال الشركة لتحديد المخاطر والضوابط التي يجب مراعاتها أثناء تنفيذ العمل، كما قامت بمبادرات أخرى تتعلق بتحسين عمليات إدارة السلامة، وتحسين أمن الأصول وضرورة الاستبدال المتواصل للأسلاك مما يوضح التزام الشركة بتنفيذ تطبيق الخطة السنوية الصحة والسلامة والأمن والبيئة.
- قامت الشركة في عام ٢٠١٤ - ٢٠١٥ بعقد ورش عمل تدريبية لموظفيها والمتعاقدين معها عن كيفية استخدام (الانتلوكس) في إدخال تقارير الكوارث وشيكة الحوادث والتقارير الشهرية للمشاريع المختلفة، كما نشرت الشركة تقارير معايير الصحة والسلامة والبيئة على موقعها الرسمي، حيث عرضت الشركة بعض النقاط التي تعلمتها من الحوادث المختلفة على القطاع والمقاولين والأطراف المعنية.
- استحدثت شركة كهرباء مزون تطبيق إلكتروني لإدارة الصحة والسلامة بعنوان (السلامة)، ونفذت خطة لتوفير للحواجز والعقوبات لتشجيع المقاولين على تحسين مبادئ الصحة والسلامة.

## الحفاظ على بقاء الموظفين

يؤمن قسم الموارد البشرية لمجموعة نماء بأهمية بقاء الموظفين في الشركات التابعة للمجموعة أو في المجموعة بشكل عام، كما يحرص القسم على بناء وتطوير قدرات موظفي الشركة لتلبية متطلبات وظائفهم، وتستثمر المجموعة بشكل كبير في بناء قدرات موظفيها لتلبية مطالب وظائفهم. ويبين الجدول أدناه أداء عدد من الشركات التابعة للمجموعة من حيث تنقل الموظفين.

## التدريب والتطوير الوظيفي

٢٠١٤، تنفيذ اثنين من المشاريع الجديدة، وقد كُلفت اللجنة بتطوير وسيلة تواصل فاعلة لإشراك الموظفين في نظام إدارة الأداء، وقد أجريت أكثر من ٣٠ ورشة عمل لمشاركة الموظفين في تطوير النظام الجديد لإدارة الأداء.

وقد ربط نظام إدارة الأداء للمجموعة بين الأهداف التنظيمية والإدارات والفردية، حيث شجع هذا النظام التواصل المستمر عبر تدريب الموظفين وتزويدهم بالتغذية الراجعة المناسبة لهم، وكان الهدف من تطبيق هذا النظام هو التأكد من أن نسبة ١٠٠٪ من موظفي المجموعة قادرين على استكمال الأداء السنوي الخاص بهم باستخدام نظام إدارة الأداء.



لقد وضعت المجموعة خارطة طريق لمدة ثلاث سنوات (٢٠١٥-٢٠١٧) لتنظيم عمليات الموارد البشرية، وسينصب تركيز المجموعة هذا العام على توحيد الوظائف، من خلال المشروعين التاليين:

- مشروع إطار إدارة المواهب المتكاملة لتوحيد تطوير الموظفين، حيث يحدد الإطار بوضوح التوقعات لكل دور، وبالتالي يستطيع الموظفون إدارة تطورهم المهني، ويركز هذا المشروع على تطوير الكفاءة والأداء للموظفين من خلال توحيد وتبسيط العمليات لتخفيف الأعباء الإدارية لتسهيل عملية تطوير المواهب.
- نظام إدارة الأداء، والذي يهدف إلى توحيد معدلات الأداء للمجموعة، حيث تم تطبيق المشروع على الموظفين أصحاب الدرجة العاشرة في عام ٢٠١٥ وسيتم تطبيقه على بقية الموظفين في عام ٢٠١٦.

تدعم لجنة إدارة التغيير، التي تم تشكيلها في عام

معدل ساعات التدريب لكل موظف بمجموعة نماء	٢٠١٤	٢٠١٥
إجمالي ساعات التدريب	٨٦.٦٩	٩٧.٦١٤
إجمالي الموظفين	٢.٨٦١	٢.٨٩٢
معدل ساعات التدريب لكل موظف	٣١	٣٤

الشركات المسجلة: نماء القابضة | شركة كهرباء مجان | الشركة العمانية لنقل الكهرباء | شركة الغبرة للطاقة والتحليلة | الشركة العمانية لشراء الطاقة والمياه | شركة كهرباء المناطق الريفية | شركة كهرباء مزون | شركة وادي الجزر للطاقة | شركة كهرباء مجان | شركة ظفار للطاقة

## تطوير القادة

يعتبر برنامج «رواد» أحد المبادرات التنموية التي تم تطبيقها في جميع شركات المجموعة، وتهدف المبادرة إلى تحديد الموظفين ذو الأداء العالي والإمكانات المميزة على كل المستويات لدعمهم وتأهيلهم ليصبحوا قادة المستقبل، ففي عام ٢٠١٤/٢٠١٥ تم تحديد عدد من الموظفين المتميزين، وتم إلحاقهم بدورات تدريبية يقدمها الرؤساء التنفيذيين، حيث حُظي ١٥ موظف في شركة كهرباء المناطق الريفية بدورات تدريبية في الاختبار الدولي للغة الإنجليزية ILETS.

يعتبر برنامج التطوير المهني «GDP» برنامجاً تعريفياً للشباب العماني الطموح يستمر لمدة ١٨ شهر، حيث يبدأ المرشحون من قسم الموارد البشرية بعرض سياسات الموارد البشرية ومبادئ السلامة، كما يتم عقد ورشة عمل تعريفية حول دور القسم والرئيس التنفيذي لمجموعة نماء، وبعد ذلك يتم تقديم خمس وحدات تدريبية وهي: مقدمة لسلسلة التوريد، التخطيط والتنمية الاقتصادية، تطوير المشاريع، تنفيذ المشاريع، والعقود والمشتريين، وبعد الانتهاء بنجاح من ورش التدريب، سيقوم فريق من الخبراء بتقييم المرشحين وتوزيعهم على المواقع المختلفة في مجموعة نماء.

موظفي مجموعة نماء الذين إستلموا طلب مراجعة لأدائهم	٢٠١٤	٢٠١٥
المدرء الأوائل	٦٦	٥٥
المدرء	٢٠٨	١٠٩
موظفين غير المدرء	٦٧٦	٦٦٧
الموظفين المؤقتين	٥	١

الشركات المسجلة: نماء القابضة | شركة كهرباء مجان | الشركة العمانية لنقل الكهرباء | شركة الغبرة للطاقة والتحليلة | الشركة العمانية لشراء الطاقة والمياه | شركة كهرباء المناطق الريفية

## معهد نماء لتنمية المهارات

تم تأسيس معهد نماء لتنمية المهارات في عام ٢٠١٤، وهو مشروع مشترك مع شركة فيوليا الفرنسية، ويهدف المشروع المشترك لخلق الوعي وإلهام الشركات العمانية لممارسة أعلى معايير المهنة وتطوير قدراتها في صناعة المرافق وتشجيع المواهب العمانية لتعزيز ثقتهم بإمكاناتهم، بالإضافة إلى ذلك، يهدف المشروع إلى تحسين فرص العمل وجذب المواهب المختلفة وتطوير قدراتهم لتلبية إحتياجات العمل المستقبلية لتحقيق عملية تعمين مستدامة في القطاع، ويمكن تحقيق ذلك من خلال تطوير الكفاءات لتحسين خدمات مياه الشرب والصرف الصحي والكهرباء في السلطنة.

كما يوفر المعهد حلاً شاملاً لبرامج التدريب القائم على الكفاءة التي وضعت لتناسب مع إحتياجات وتطلعات الموظفين والشركات في القطاع.

وتوفر مجموعة نماء دورات تدريبية من خلال معهد نماء لتنمية المهارات لتغطية المتطلبات الفنية ومهارات العمل التجاري بالإضافة إلى إجراءات الصحة والسلامة، ولا يقل التدريب في موقع العمل أهمية عن ذلك في تطوير مهارات الموظفين في شركات مجموعة نماء.

ويوضح الرسم أدناه متوسط ساعات التدريب لكل موظف في مجموعة نماء، حيث تم تصميم وتطوير نظام الموارد البشرية في المجموعة بحيث يساهم في إعطاء توقعات أفضل لإحتياجات الموظفين التدريبية، وسيتم ربط هذه الإحتياجات بنظام تقييم الكفاءة وتوقع الأدوار المختلفة في إطار إدارة المواهب المتكاملة.



## دراسة حالة مؤتمر مشاركة

قامت مجموعة نماء بتنظيم مؤتمر مشاركة بشكل سنوي، وذلك كجزء من التزام المجموعة لتشجيع تبادل المعرفة وأفضل الممارسات، من خلال المؤتمر، تؤكد المجموعة على أهمية هذه المؤتمرات في تعزيز الأداء في قطاع الأعمال، وتشجيع الابتكار، وتطوير قدرات الموارد البشرية والتقنية لتحسين نوعية الخدمات المقدمة من المجموعة، حيث يتم دعوة المتحدثين المحليين والدوليين لتقديم مزيد من الأفكار حول أفضل الممارسات في قطاع الخدمات.

وقد حقق مؤتمر مشاركة لعام ٢٠١٤ النتائج التالية:

- تعزيز ومناقشة آخر التطورات في إستراتيجيات المجموعة: الموارد البشرية، خدمات المشتركين، التواصل، إدارة الأصول، الصحة والسلامة.
- مشاركة أفضل الممارسات وأخر التقنيات في صناعة قطاع الخدمات المحلي والدولي.
- مساهمة «أفكار» أو «أفكار تطوير الأعمال الجديدة» في دعم تنفيذ إستراتيجية المجموعة والمساهمة في تطوير الخطة الخمسية ٢٠١٦ - ٢٠٢٠.



## برنامج إنجاز عمان

هو برنامج تم تطويره من قبل مؤسسة إنجاز عمان، وهو منبرا لرواد الأعمال الشباب، الذي يهدف إلى إفادة المجتمع المحلي من خلال تشجيع الشباب للدخول في المشاريع الصغيرة والمتوسطة. كما أن تشجيع المنتجات المختلفة هو جزء من هذا البرنامج، حيث يتلقى الطلاب التدريب في مجال إدارة الأعمال لمدة سنة واحدة. في عام ٢٠١٥، قام أكثر من ١٥٠ متطوع من موظفي المجموعة بإرشاد الطلاب المشاركين في برنامج شركتي وقد نجحت إحدى الشركات الطلابية بتوقيع عقد مبدئي لبيع منتجاتها بمبلغ ٨٥,٠٠٠ ريال عماني.



## أنشطة الإستدامة

في مجموعة نماء تعتبر الإستدامة العامل الرئيسي لأي إستراتيجية لتحقيق النتائج المرجوة من المبادرات سواء إجتماعية، بيئية، وإقتصادية، وكمسؤولية إجتماعية، تعمل مجموعة نماء على إشراك الموظفين في الأعمال التطوعية، وتتيح لهم المجال للتعامل مع شرائح مختلفة من المجتمع والذين يشكلون قاعدة المشتركين للمجموعة، حيث إن إستثمارات المجموعة في المسؤولية الإجتماعية توضح إلتزامها بتعزيز العلاقات مع المجتمع المحلي.

منذ عام ٢٠١٤ إلى عام ٢٠١٥، قامت المجموعة بتدريب ٥٤٠ موظف في جميع الشركات التابعة لها، واشتمل التدريب على مهارات العمل التطوعي للمجتمع، حيث أن هذا التدريب سوف يمكن الموظفين من تنفيذ الأهداف الإجتماعية لسياسة الإستدامة والتي تنص على «تشجيع الموظفين على قضاء يوم واحد على الأقل في العمل التطوعي»، وفي هذا الصدد، تعاونت المجموعة مع «إنجاز عمان» و الشبكة العمانية للمتطوعين «تعاون».

وبصرف النظر عن الجهد الذي يقدمه المتطوعون من المجموعة، فإن المجموعة تقدم الدعم للعديد من المبادرات، ويلخص الجدول أدناه التمويل المقدم من المجموعة.

المبلغ المصروف (الريال العماني)	التأثير	المشروع	الركيزة
٣٤,٣٢٠	٩٥ فريق (أكثر من ٣,٨٠٠ عضو)	وياكم المسابقة التطوعية	الإجتماعية
١٥,٦٨٠	٥٦٠ عدد حضور البرنامج التعريفي من مجموعة نماء (يشكلون ٢٠٪ من موظفي مجموعة نماء)	وياكم (تطوع الموظفين)	الإجتماعية
٢٢,٥٠٠	- تدريب ٤٠٠ شخص - تأهيل ٦ أشخاص ليكونوا مدربين للإسعافات الأولية	حملة بيتي آمن	الإجتماعية
١٨,٠٠٠	- توزيع هدايا لعدد ١٢٥٠ شخص - ٢٥٠ أشيرة معسرة، و١٠٠ يتيم - الهدايا منتجة من ١٨ عمل منزلي (مشاريع المرأة العمانية)	إبتسامة ونماء هدية مجموعة نماء للأسر المعسرة في شهر رمضان	الإجتماعية
١٠,٠٠٠	- ٧٠ طالب - ١٥٠ مشرف من مجموعة نماء	إنجاز عمان/مشروع شركتي	الإقتصادية
٦١,٣٢٧	تم تنفيذ الحملة لتشمل الفئات السكنية والصناعية والقطاع الخاص	الحملة الوطنية لترشيد إستهلاك الكهرباء	البيئية
٤٥,٩٠٤	- خلق فرصتي عمل مباشرة - ٤٠٠ متطوع شاركوا في حملة التشجير - زراعة ١٠٠٠ شجرة محلية	مكتب جمعية البيئة العمانية في محافظة ظفار وحملة التشجير	البيئية

## إبتسامة ونماء

تعتبر مبادرة «إبتسامة ونماء» من ضمن المبادرات الإجتماعية للمجموعة لرسم الفرحة والإبتسامة بين الأسر المتعفة، وبالتعاون مع المرسسات الصغيرة في المنطقة، قامت المجموعة بتنظيم معرض في نادي بوشر لتوزيع ٢٠٠ هدية للعيد على الأيتام والأطفال من ذوي الإحتياجات الخاصة، وتمت الفعالية بالتعاون مع مكتب والي بوشر وفريق «بشائر الخير»، وإستفاد ١٢٥٠ شخص من هذه المبادرة في عام ٢٠١٥، ولخلق القيمة المحلية المضافة، فقد تم شراء الهدايا من ١٨ امرأة صاحبات مؤسسات صغيرة في المجتمع.

## بيتي آمن

هي مبادرة من شركة الغبرة للطاقة والتحلية يدعى «بيتي آمن»، ويهدف المشروع إلى توفير فرصة لتوجيه الأسر ونشر الوعي حول كيفية التصرف في حالات الطوارئ وكيفية التعامل مع الحريق، كما يوفر التدريب آلية التعامل مع حريق السيارة أو المنزل. بالإضافة إلى ذلك، يوفر البرنامج التدريب العملي على الإسعافات الأولية، بما في ذلك علاج الإصابات الطفيفة، وكانت الخطوة الأولى في المشروع هي «تدريب المدربين» المكونين من خمسة موظفين متطوعين، لكي يكونوا مؤهلين لتقديم مشروع «بيتي آمن» لحوالي ٢٠٠ عائلة من بوشر من خلال ١٢ دورة تدريبية، حيث أستهدف المشروع الفرق الرياضية والمتطوعين والمعلمين وطلاب الجامعات.

## مبادرة «وياكم»

تم العمل على مبادرة "وياكم" بالتعاون مع الشبكة العمانية للمتطوعين "تعاون"، والتي إشمملت على عدة مسابقات لتعزيز وتقوية ثقافة التطوع بين المؤسسات والأفراد، وقد اشتملت المبادرة على مشروعين:

مسابقة وياكم تشجع مبادرة العمل التطوعي في سلطنة عمان من خلال دعم برامج تنمية المجتمع المحلي، وصنع روح القيادة في المتطوعين ليكونوا قدوة للغير، حيث وجدت المبادرة تأييداً من الشباب، وتضمنت ٩٥ فريق، وشارك حوالي ٣٨٠٠ مشترك من مختلف أنحاء السلطنة.

تطوع الموظفين كان الهدف من البرنامج هو تحسين مهارات العمل التطوعي للمجموعة، في المرحلة الأولى، تمت مشاركة عدد من الموظفين في يوم تطوعي كامل لمؤسسات غير ربحية في مسقط، وسوف تشمل المراحل الأخرى من المبادرة جميع محافظات السلطنة.

## جمعية البيئة العمانية- فرع صلالة

قامت جمعية البيئة العمانية بالتعاون مع مجموعة نماء بإفتتاح مكتب للجمعية خارج مسقط، وتمت إفتتاح الفرع في صلالة ليخدم المحافظة وخلق فرص عمل للمجتمع المحلي، وكجزء من المشروع، قام موظفوا شركة ظفار للطاقة بالتطوع في حملة زراعة ١٠٠٠ شجرة في محافظة ظفار.

# البيئة

• استهلاك الطاقة (G4-EN3)

• إدارة الطلب

• انبعاثات النطاق الأول (G4-EN15)

• انبعاثات النطاق الثاني (G4-EN16)



## البيئة

تعد سلطنة عمان أحد الدول التي تمتلك أعلى معدل إستهلاك للمياه والكهرباء للفرد الواحد بسبب التنمية الإقتصادية السريعة، ولذا تلعب مجموعة نماء دوراً هاماً في توعية مشتركيها وتشجيعهم على ضرورة ترشيد المياه والكهرباء المستخدمة سعياً منها لحماية الموارد الطبيعية في عمان للأجيال القادمة.

تدرك كل من مجموعة نماء وعمليات قطاع الخدمات بأهمية حماية البيئة من خلال الحد من الإنبعاثات الناتجة من الوقود الإحفوري وتشجيع الإستهلاك الرشيد للمياه المستخدمة في الصناعة، حيث أن المجموعة تبدأ التخطيط لأدائها في مجال الطاقة والانبعاثات عبر أصولها الخاصة والمحطات المستقلة التي تنتج الطاقة والمياه.

و قد حددت مجموعة نماء هدفين للمدى الطويل في سياسة الاستدامة للمساعدة على التقليل من تأثيرها البيئي:

- تشجيع المشتركين السكنيين للحد من استهلاك الكهرباء.
- خفض كثافة الكربون من الكهرباء والمياه المنتجة.







## إدارة الطاقة

زاد حجم الطلب على الكهرباء نتيجة النمو السكاني والإقتصادي للدولة، وأدى ذلك بدوره إلى زيادة انبعاثات الغازات الدفينة.

يوضح الجدول أدناه حجم استهلاك الطاقة للشركات التابعة للمجموعة، وجميع محطات الطاقة والمياه المستقلة التي تشتري منها المجموعة خلال عامي ٢٠١٥-٢٠١٤. ولشفافية أكثر حول مدى حجم بصمة الكربون الخاصة بالمجموعة، حددت المجموعة عمليات ومنهجيات لتتبع الاستهلاك على مدار العام، وتكمن أهمية هذا التتبع في الكشف عن استهلاك شركات المجموعة للحد منه في السنوات القادمة من خلال عدد من الوسائل الفاعلة.

٢٠١٥	٢٠١٤	استهلاك قطاع الكهرباء للطاقة في JG (تشمل مجموعة نماء المالكة لشركات التوليد)
٣٣٥,١٦٧,٧٣٧	٢٤٢,٣٦٤,٧٦٠	استهلاك الغاز - شبكة النظام الرئيسية المترابطة
٣١,٤٥٠,٣٤٤	٢٩,٠٨٣,٨٠٦	استهلاك الغاز - شبكة نظام صلالة
٩,٠٨٧	٨,٠٢٩	استهلاك الديزل - شبكة شركة كهرباء المناطق الريفية
١,٠٣١٢,٨٥٧,٦٨	٨١,٢٦٤,١٥٨,٣٧	استهلاك الكهرباء - شبكة النظام الرئيسية المترابطة
١,٥٨١,٢٥٤,٧٣	٩,٥٤٥,٩٨٤,٢٤	استهلاك الكهرباء - شبكة نظام صلالة
٢,٩٢٢,٨٠٢,٦٩	٢,٧٢٤,١٦٢,٢٣	استهلاك الكهرباء - شبكة شركة كهرباء المناطق الريفية

## ترشيد إستهلاك المياه

سوف تواجه عمان ومنطقة الشرق الأوسط احتمالات نقص خطير في المياه في العقود المقبلة. وعلى الرغم من تصنيفها كمنطقة تعاني من شح المياه، تعد سلطنة عمان من بين أعلى معدلات الإستهلاك للفرد الواحد من المياه في العالم. والذي يشكل تهديدا خطيرا لإزدهار المجتمع العماني في المستقبل.

قامت شركات المجموعة ببدء حساب إستهلاكها من المياه، وتم قياس قيمة إستهلاك المياه من المواقع في الأماكن التي لا يوجد بها قراءات عداد مباشرة، حيث بلغ استخدام المجموعة للمياه ٩٢,٤٠٠ متر مكعب في عام ٢٠١٥.

إجمالي استهلاك المياه لمجموعة نماء	٢٠١٤	٢٠١٥
إستهلاك المياه (متر مكعب)	٦٤,٢٩٤,٤٧١	٥٨,٦٨٨,٨٨٦

الشركات المسجلة: نماء القابضة (فقط ٢٠١٥) | شركة الغبرة للطاقة والتحلية | شركة كهرباء مجان | شركة مسقط لتوزيع الكهرباء | الشركة العمانية لنقل الكهرباء | شركة كهرباء المناطق الريفية | شركة وادي الجزي للطاقة



## حملات ترشيد إستهلاك الكهرباء

ساعد تثقيف مشتركينا بأهمية الإستفادة الفاعلة من الكهرباء المستهلكة على الحفاظ على الطاقة والذي يترجم في نهاية المطاف توليد وحدات كهربائية أقل إذا تم تطبيقه على نطاق واسع، حيث قامت المجموعة بتنظيم حملة وطنية لترشيد إستهلاك الكهرباء في عام ٢٠١٤ بهدف رفع مستوى الوعي لدى المجتمع. وقد تم إطلاق الحملة في البداية عبر وسائل التواصل الإجتماعي ومن ثم خرجت على نطاق أوسع من خلال المناسبات العامة واستمر نشر رسائل المجموعة فيما يخص الحملة عبر وسائل التواصل الإجتماعي طيلة شهر رمضان المبارك عبر الوسم (#NAMA\_CONSERVATION) كما نظمت الشركات التابعة للمجموعة محاضرات وورش عمل لنشر مفهوم الترشيد محليا بين أبناء المجتمع من منظمات مختلفة مثل جمعيات المرأة العمانية لمجموعة الشباب.

تم تكليف جميع شركات المجموعة لإجراء مبادرات توعوية حول استهلاك الكهرباء لجميع المشتركين. وتباينت إجراءات التنفيذ بين الشركات وذلك من خلال حملة ترشيد الكهرباء الموحدة التي قامت بها شركة مسقط لتوزيع الكهرباء بالتعاون مع جمعية الرحمة الخيرية لتوضح للمشاركين، خاصة الأسر ذوات الدخل المحدود، آلية تقليل فواتير الكهرباء. وكانت إحدى الطرق الفاعلة هي التبرع بمصابيح اضاءة ذات كفاءة أعلى لهذه الأسر، وفي عام ٢٠١٥، شاركت شركة مسقط لتوزيع الكهرباء مع أكثر من ٣٠٠ أسرة في كيفية صيانة وحدات التكييف في منازلهم. وحتى الآن تم تسجيل انخفاض في استهلاك الكهرباء لدى ١٥ مشترك، كما وقعت شركة مسقط لتوزيع الكهرباء مذكرة تفاهم مع وزارة التربية والتعليم لتقديم دورات توعية حول ترشيد الكهرباء لـ ١٥ مدرسة.

قامت شركة كهرباء مجان بإعداد منشورات التي تشرح أفضل الممارسات في استهلاك الكهرباء للمشاركين وتصف جوانب متعددة لإستخدام الكهرباء. حيث تتضمن إحدى المنشورات على تدابير بسيطة التي من الممكن أن يكون لها فوائد مباشرة للحد من استهلاك الكهرباء، وبالتالي تعزيز عمر الأجهزة المنزلية، الأمر الذي ساعد المشتركين في تقليل فواتير الكهرباء و تخفيض الأثار البيئية والتكاليف الإجمالية للمجتمع العماني. وقامت شركة كهرباء مجان بخطوة للإمام من خلال توزيع ٥٠ ألف مصباح ثنائي باعث للضوء (LED) للمشاركين في ٢٠١٣ كجزء من حملتها لترشيد إستهلاك الكهرباء.

تخطط المجموعة في المستقبل لتحديد مؤشرات التحكم في قياس تأثير حملات ترشيد إستهلاك الكهرباء بحسب كمية الطاقة التي تم توفيرها ومجموع عدد المشتركين المشاركين في الحملة.





## إدارة انبعاثات الغازات الدفينة

سوف تقوم مجموعة نماء بإعداد تقرير انبعاثات (الانبعاثات المباشرة من استخدام الوقود) من جميع شركات توليد الكهرباء لمجموعة نماء ، بالإضافة إلى انبعاثات محطات الكهرباء والمياه المستقلة التي تزود شركات التوزيع للكهرباء، وتخطط المجموعة لوضع آليات في المستقبل لتسجيل الانبعاثات المباشرة وغير المباشرة لأصول المجموعة.

الإنبعاثات الناتجة من قطاع الكهرباء في عمان	٢٠١٤	٢٠١٥
نطاق الإنبعاثات ا من شبكة النظام الرئيسية المترابطة	١٦,٢٣٩,١٣٧	١٧,٦٧٨,٠٨٩
نطاق الإنبعاثات ا من شبكة نظام صلالة	١,٧٠٣,٨٦٢	١,٨٣٦,٦٢٣
نطاق الإنبعاثات ا من أصول شركة كهرباء المناطق الريفية	٥٦٧,٢٣١	٦٠٣,٥٤

### مجموعة نماء على أتم الاستعداد لدعم حكومة سلطنة عمان في تطوير كفاءة توليد الطاقة المتجددة

قامت الشركة العمانية لشراء الطاقة والمياه بتنسيق استراتيجية طويلة الأمد لتوريد الطاقة والمياه مع حكومة السلطنة، كما أقرت دراسة استراتيجية الطاقة الوطنية بالشركة العمانية لشراء الطاقة والمياه سياسة وطنية فيما يتعلق بالطاقة المتجددة والوقود البديل لتوليد الطاقة. وأجرت الشركة العمانية لشراء الطاقة والمياه دراسات إمكانية تطوير محطات للطاقة الشمسية في أدم ومنح. ويعتبر مشروع الطاقة المستقلة عبارة عن مشروع تقنيات الطاقة الشمسية. وتتوقع الشركة تزويد إجمالي ٢٠٠ ميغاواط من الطاقة عند بدء المحطة عملياتها بحلول ٢٠١٧.

في الوقت الراهن ، فإنه من المعلوم جيداً أن لدى السلطنة فرص رائعة في تطوير مصادر الطاقة المتجددة، لا سيما الطاقة الشمسية وطاقة الرياح وهناك بالفعل العديد من المشاريع الصغيرة كإستخراج الديزل، ومصادر الطاقة إما تشغيلية أو الجارية في المناطق الريفية. كما أن المجموعة أطلقت مشاريع الطاقة الشمسية وطاقة الرياح والتي ساهمت بـ ٢٥٠ ميغاواط سنوياً. ومن المتوقع أن تكون جاهزة للعمل بحلول ٢٠١٧.

قامت شركة كهرباء المناطق الريفية بالشراكة مع شركة مصدر في أبوظبي لتطوير مشروع مزرعة الرياح ٥٠ ميغاواط بالقرب من هرويل في محافظة ظفار. ولمزيد من التفاصيل حول المشاريع القائمة للطاقة المتجددة، يرجى الرجوع إلى فصل المساهمة في تنمية السلطنة.

## قاموس المصطلحات

نماء القابضة	NH
معهد نماء لتنمية المهارات	NICD
الشركة العمانية لنقل الكهرباء	OETC
الشركة العمانية لشراء الطاقة والمياه	OPWP
نظام إدارة الأداء	PMP
شركة كهرباء المناطق الريفية	PAECO
نظام التحكم	SCADA
المشاريع الصغيرة والمتوسطة	SME
شركة وادي الجزي للطاقة	WJPC

شركة ظفار للطاقة	DPC
شركة الغبرة للطاقة و تحلية المياه	GPDC
جيجاوات	GJ
المبادرة العالمية لإعداد التقارير	GRI
جيجاوات	GW
جيجاوات ساعة	GWH
القيمة المحلية المضافة	ICV
مشروع مشترك	JV
كيلوواط	KW
كيلوواط ساعة	KWH
متر مكعب	M3
شركة مسقط لتوزيع الكهرباء	MEDC
شركة مجان للكهرباء	MJEC
ميغاواط	MW
ميغاواط/الساعة	MWH
شركة كهرباء مزون	MZEC



# فهرس المبادرة العالمية لإعداد التقارير G4

الكشف	التعريف	الصفحة	الحذف	الضمان الخارجي
الاستراتيجية و التحليل				
G4-1	بيان الرئيس و صانع القرار للمنظمة	٦,٧,٨,٩		لا
ملف المنظمة				
G4-3	اسم المنظمة	١٢		لا
G4-4	الماركات و المنتجات و الخدمات	١٢		لا
G4-5	موقع المنظمة الرئيسي	١٣		لا
G4-6	عدد البلدان التي تعمل فيها المنظمة	١٣		لا
G4-7	طبيعة الملكية و الإستثمار القانونية	١٢		لا
G4-8	الأسواق المقدم لها خدمة	١٢		لا
G4-9	ميزانية المنظمة	٢,٣		لا
G4-10	عدد الموظفين	٨٠		لا
G4-11	الموظفين المشمولين باتفاقات المفاوضة الجماعية	٨١		لا
G4-12	سلسلة التوريد للمنظمة	١٣		لا
G4-13	التغيرات الكبيرة في هيكل المنظمة	غير قابل للتطبيق	غير قابل للتطبيق	لا
G4-14	الأسلوب الوقائي	٥٠		لا
G4-15	العقود أو المبادئ المتطورة من الناحية الاقتصادية و البيئية و الاجتماعية خارجيا	١٤		لا
G4-16	عضويات الجمعيات	لا شيء		لا
EUI	القدرة المركبة موزعة حسب مصدر من مصادر الطاقة الأولية و حسب السلطة التنظيمية	٤٦,٤٧		

# فهرس المبادرة العالمية لإعداد التقارير G4

الكشف	التعريف	الصفحة	الحذف	الضمان الخارجي
EU2	صافي الطاقة الناتج موزعة حسب مصدر من مصادر الطاقة الأولية و حسب النظام الرقابي	٤٦,٤٧		
الجوانب و المادية التي تم تحديدها و الحدود				
G4-17	الوحدات المتضمنة في القوائم المالية الموحدة للمنظمة	١٣		لا
G4-18	عملية تحديد مضمون التقرير و حدود الجانب	٣٤,٣٥		لا
G4-19	الجوانب المادية	٣٨		لا
G4-20	الإبلاغ عن محتوى و جانب الحدود	٣٨		لا
G4-21	حدود الجانب المادي داخل و خارج المنظمة	٣٨,٣٩		لا
G4-22	تأثير إعادة بيان أي معلومات	لا شيء، هذا هو التقرير الأول		لا
G4-23	التقارير الهامة الواردة في تقارير الفترات السابقة	لا شيء، هذا هو التقرير الأول		لا
إشراك أصحاب المصلحة				
G4-24	مجموعات أصحاب المصلحة المشتركة من قبل المنظمة	٣٣		لا
G4-25	أسس لتحديد و اختيار أصحاب المصلحة	٣٠		لا
G4-26	نهج المنظمة على إشراك أصحاب المصلحة	٣٣		لا
G4-27	المواضيع و الشؤون الرئيسية التي أثرت من خلال إشراك أصحاب المصلحة	٣٣		لا

# فهرس المبادرة العالمية لإعداد التقارير G4

الكشف	التعريف	الصفحة	الحذف	الضمان الخارجي
ملف التقرير				
G4-28	فترة التقرير	٢٩		لا
G4-29	تاريخ التقرير الأخير السابق	لا شيء، هذا هو تقريرنا الأساس		لا
G4-30	دورة كتابة التقارير	سنوي		لا
G4-31	مركز الإتصال للأسئلة	ABDULLAH.ALSHUKAILI@EHCAMAN.COM		لا
G4-32	وفق الخيار الذي تم اختياره			لا
G4-33	السياسة في مجال الضمان الخارجي	٢٩		لا
الحوكمة				
G4-34	هيكل حوكمة المنظمة	٢٩		لا
الأخلاق و النزاهة				
G4-56	قيم المنظمة و مبادئها و معايير و قواعد السلوك	١٥		لا
		١٦،١٧،١٨		لا

# فهرس المبادرة العالمية لإعداد التقارير G4

الضمان الخارجي	الصفحة	كشف معيار محدد	
		تعريف المؤشر	معيار الكشف
		<b>الفئة : اقتصادي</b>	
لا	٤٣,٦٠	الأسباب المادية و أثرها	DMA-G4
لا	61	القيمة الاقتصادية المباشرة الناتجة و توزيعها	ECI-G4
لا	٦٢,٦٤	الجانب: توفرها في السوق	
لا		الأسباب المادية و أثرها	DMA-G4
		نسبة الإدارة العليا المستخدمة من المجتمع المحلي في المواقع الهامة في التشغيل	EC6-G4
لا	66	الجانب: ممارسات الشراء	
لا	67	الأسباب المادية و أثرها	DMA-G4
لا	١,٢,١,٤	EC6-G4	
		التوافر و الموثوقية	
		الأسباب المادية و أثرها	DMA-G4
لا	١,٢,١,٤	<b>الفئة: بيئي</b>	
لا	١,٢	الأسباب المادية و أثرها	DMA-G4
لا		استهلاك الطاقة داخل المنظمة	EN3-G4
لا	١,٥	<b>الجانب: مياه</b>	
لا	١,٥	الأسباب المادية و أثرها	DMA-G4
لا	١,٥	إجمالي المياه المسحوبة من المصدر	EN8-G4



# فهرس المبادرة العالمية لإعداد التقارير G4

الضمان الخارجي	الصفحة	تعريف المؤشر	معيار الكشف
			الجانب: الإشاعات
لا	١٦	الأسباب المادية و أثرها	DMA-G4
لا	١٦	إشاعات غازات الإحتباس الحراري المباشرة	EN15-G4
لا			الفئة: اجتماعي
لا			الفئة الفرعية: ممارسات العمل و العمل الشريف
لا		الأسباب المادية و أثرها	DMA-G4
لا	٨٦,٨٧	العدد الإجمالي و معدلات توظيف موظف جديد والدوران الوظيفي حسب الفئة العمرية و الجنس و المنطقة	LA1-G4
لا	٨٧	أيام العمل التي يعملها كل من المقاول و موظف المقاول الفرعي المشترك في عمليات البناء و التشغيل و صيانة الأنشطة	EU17
لا	٧١		الجانب: الصحة و السلامة المهنية
لا		الأسباب المادية و أثرها	DMA-G4
لا	٨٢,٨٤	نوع الإصابة و معدلاتها و الأمراض المهنية و الأيام التي تغيبها الفرد و إجمالي عدد الوفيات المرتبطة بالعمل حسب المنطقة و الجنس	LA6-G4
لا	٨٤,٨٥	الأسباب المادية و أثرها	DMA-G4
لا			الجانب: التدريب و التعليم
لا	٨٨,٨٩	الأسباب المادية و أثرها	DMA-G4

# فهرس المبادرة العالمية لإعداد التقارير G4

معيار الكشف	تعريف المؤشر	الصفحة	الضمان الخارجي
LA9-G4	متوسط ساعات التدريب في السنة لكل موظف بحسب الجنس و فئة الموظف	٩١	لا
LA11-G4	نسبة الموظفين الذين استلموا مراجعة الأداء المنتظم و التطوير الوظيفي حسب الجنس و فئة الموظف	٩٠	لا
الجانب: تقييم المورد لممارسات العمل			
DMA-G4	الأسباب المادية و أثرها	٦٨	لا
LA14-G4	النسبة المئوية للموردين الجدد	٧٠	لا
<b>الفئة الفرعية: اجتماعي</b>			
الجانب: الالتزام			
DMA-G4	الأسباب المادية و أثرها	٦٠	لا
SO8-G4	القيمة النقدية لفرض غرامات كبيرة و عدد العقوبات غير النقدية لغير الملتزمين بالقوانين و اللوائح.	٦٠	لا
الكوارث/التخطيط للطوارئ و الاستجابة			
DMA-G4	الأسباب المادية و أثرها	٥١,٥٥,٥٧	لا
<b>الفئة الفرعية: مسؤولية المنتج</b>			
الجانب: التعريف بالمنتج و الخدمة			
DMA-G4	الأسباب المادية و أثرها	٧٦,٧٧	لا
PR5-G4	نتيجة استبيان قياس رضى المشتركين	٧٦	لا

